

**PENYEDIAAN FASILITI DI RUMAH WARGA TUA: KAJIAN KES DI  
BANDARAYA IPOH DAN JOHOR BAHRU**

**SHALINI A/P SANMARGARAJA**

**Tesis ini dikemukakan  
sebagai memenuhi syarat penganugerahan  
Ijazah Sarjana Sains Pengurusan Harta Tanah dan Fasiliti**



**Fakulti Pengurusan Teknologi dan Perniagaan  
Universiti Tun Hussein Onn Malaysia**

**JULAI, 2012**

## ABSTRAK

Pertambahan golongan warga tua dalam populasi Malaysia telah mengakibatkan kewujudan permintaan untuk penyediaan fasiliti khas untuk warga tua di bandar-bandar utama terutamanya di kawasan rumah warga tua supaya golongan ini juga dapat menjalani kehidupan seperti orang yang normal. Pada masa kini, kebanyakan orang mementingkan materialisme menyebabkan anak-anak mengabaikan tanggungjawab terhadap ibu bapa dengan menghantar mereka ke rumah warga tua. Di rumah warga tua pula, fasiliti yang disediakan tidak mencukupi untuk menampung jumlah penghuni yang semakin meningkat saban hari. Fokus kajian ini adalah menjurus kepada masalah yang dihadapi oleh warga tua dan aksesibiliti fasiliti di rumah warga tua yang sediaada. Terdapat tiga objektif yang diketengahkan dalam kajian ini iaitu mengkaji penyediaan fasiliti untuk warga tua di rumah warga tua, mengkaji pandangan penghuni semasa berada di rumah warga tua dan mengkaji perbandingan jenis fasiliti yang disediakan di rumah warga tua di Bandaraya Ipoh dan Johor Bahru. Metodologi kajian pemerhatian, temu bual dan pengauditan digunakan untuk mencapai objektif pertama kajian. Instrumen borang soal selidik digunakan untuk mencapai objektif kedua dan ketiga kajian. Data dianalisis menggunakan perisian SPSS dan Nvivo untuk membuktikan kesahihannya. Daripada kajian yang dilakukan, didapati bahawa semua rumah warga tua memang mempunyai fasiliti yang diperlukan oleh warga tua tetapi tidak mencukupi dengan pertambahan golongan penghuni rumah warga tua pada masa kini. Cadangan penambahbaikan boleh dibahagikan kepada dua bahagian iaitu reka bentuk luaran dan reka bentuk dalaman serta papan tanda di dalam dan luar bangunan rumah warga tua. Cadangan kajian ini diharapkan dapat mewujudkan aksesibiliti fasiliti di semua rumah warga tua.

## ABSTRACT

Malaysia is experiencing a dramatic increase in the numbers of elderly people in the population; this has resulted in demands for providing special facilities for the aged in major cities. Nowadays, a large proportion of people give importance to materialism resulting in children neglecting their responsibility towards their parents by sending them to old folk's home. In many old folk's home, however, there are insufficient facilities to accommodate the number of occupants which is increasing day by day. The focus of this study is to identify the problems faced by the older generation and the accessibility of the facilities in old folk's home. There are three research objectives such as studying the preparation of facilities for the old folk's home's occupants, studying the opinion of residents in the old folk's home and studying the comparative difference of the provided facilities in the old folk's home in Ipoh and Johor Bahru. Research methodologies such as observation, interview and questionnaire survey are used to achieve the objectives of the study. The data was analyzed using SPSS and Nvivo to prove the accuracy of the data. The results of this research show that all the facilities in the buildings studied are limited and the facilities must be repaired and upgraded to improve the quality. Upgrading suggestions can be divided into two parts which are outdoor design, interior design and signage inside and outside of the old folk's home. This research suggestion is expected to create accessibility of facilities in the old folk's home.

## KANDUNGAN

<b>BAB</b>	<b>TAJUK</b>	<b>MUKA SURAT</b>
	<b>PENGESAHAN STATUS</b>	
	<b>PENGESAHAN PENYELIA</b>	
	<b>JUDUL</b>	<b>i</b>
	<b>PENGAKUAN</b>	<b>ii</b>
	<b>DEDIKASI</b>	<b>iii</b>
	<b>PENGHARGAAN</b>	<b>iv</b>
	<b>ABSTRAK</b>	<b>v</b>
	<b>ABSTRACT</b>	<b>vi</b>
	<b>KANDUNGAN</b>	<b>vii</b>
	<b>SENARAI JADUAL</b>	<b>xvii</b>
	<b>SENARAI RAJAH</b>	<b>xxviii</b>
	<b>SENARAI FOTO</b>	<b>xxxii</b>
	<b>SENARAI SIMBOL/SINGKATAN/TATANAMA/ISTILAH</b>	<b>xxxvi</b>
	<b>SENARAI LAMPIRAN</b>	<b>xxxvii</b>
<b>I</b>	<b>PENDAHULUAN</b>	
	1.1 Pengenalan	1
	1.2 Pernyataan Masalah	6
	1.3 Persoalan Kajian	10
	1.4 Objektif	11
	1.5 Skop kajian	11

<b>BAB</b>	<b>TAJUK</b>	<b>MUKA SURAT</b>
	1.6	Kepentingan kajian 14
	1.7	Organisasi tesis 15
	1.8	Rumusan 16
<b>II</b>	<b>KAJIAN LITERATUR</b>	
	2.1	Pengenalan 17
	2.2	Definisi dan Konsep 17
	2.2.1	Pengurusan Fasiliti 17
	2.2.2	Fasiliti 18
	2.2.3	Aksesibiliti 19
	2.2.4	Penyediaan Fasiliti 19
	2.2.5	Rumah Warga Tua 20
	2.2.6	Warga Tua 20
	2.2.7	Proses Penuaan 21
	2.3	Sejarah Perkembangan Ke Arah Penubuhan Rumah Warga Tua 21
	2.4	Rumah Kebajikan Warga Tua di Malaysia 22
	2.4.1	Pusat Jagaan Berkediaman 22
	2.4.2	Tempat Kediaman Khusus <i>Residential Homes</i> 23
	2.5	Teori Sosial 23
	2.5.1	Teori Sosiologi Penuaan 24
	2.5.2	Teori Penukaran Sosial dan Penjagaan Warga Tua 25
	2.6	Konsep Pengurusan Fasiliti 27
	2.6.1	Konsep Amalan Pengurusan Fasiliti di Malaysia 28
	2.7	Kerangka Teori 30
	2.8	Jumlah Warga Tua di Malaysia 32

BAB	TAJUK	MUKA SURAT
	2.8.1 Jangkaan Populasi Generasi Tua Pada Masa Hadapan	35
2.9	Proses penuaan	39
	2.9.1 Implikasi Proses Penuaan	40
	2.9.2 Amalan Cara Hidup Sihat	40
	2.9.3 Keselamatan	40
2.10	Isu-Isu Semasa yang Berkaitan Dengan Kehidupan Golongan Warga Tua	41
2.11	Senario Kebajikan Warga Tua di Malaysia	42
2.12	Cabaran dan Kekangan Warga Tua	43
2.13	Peranan dan tanggungjawab Jabatan Kebajikan Masyarakat Malaysia Terhadap Warga Tua	45
2.14	Penglibatan Badan Bukan Kerajaan Terhadap Kebajikan Warga Tua	46
2.15	Rumah Warga Tua di Malaysia	47
	2.15.1 Rumah Seri Kenangan	47
	2.15.2 Rumah Kebajikan Swasta	48
2.16	Permasalahan di Rumah Warga Tua	48
	2.16.1 Bilangan Rumah Kebajikan Tidak Mencukupi	48
	2.16.2 Masalah Kekurangan Kakitangan	49
	2.16.3 Masalah Kekurangan Fasiliti di Rumah Warga Tua	51
	2.16.4 Kurang Kesedaran Awam	52
2.17	Peruntukan Perundangan	54
	2.17.1 Dasar Warga Tua Negara 1995	55
	2.17.1.1 Pernyataan Polisi	56
	2.17.1.2 Prinsip-Prinsip untuk Pemberian Perkhidmatan	56
	2.17.1.3 Matlamat	57
	2.17.1.4 Objektif-Objektif	57

BAB	TAJUK	MUKA SURAT
	2.17.1.5 Strategi-Strategi	58
	2.17.2 Pelan Tindakan Dasar Warga Tua Negara	58
	2.17.3 Undang-Undang Kecil Bangunan Seragam (UKBS) 1984	59
	2.17.3.1 <i>Code of Practice for Access for Disabled People to Public Buildings</i> (MS 1184)	60
	2.17.3.2 <i>Code of Practice for Access for Disabled People Outside Buildings</i> (MS 1131)	61
	2.17.3.3 <i>Code of Practice of Escape for Disable People</i> (MS 1183)	61
	2.17.4 Dasar Kebajikan Masyarakat Negara	62
2.18	Reka Bentuk Bangunan dan Pendekatan-Pendekatan untuk Memenuhi Kehendak Orang Kurang Upaya ( <i>Bristih Standards</i> )	63
2.19	Garis Panduan Keperluan Bangunan untuk Orang Kurang Upaya (OKU)	68
2.20	Penyelesaian Bagi Isu yang Timbul	76
	2.20.1 Kempen Kesedaran	76
	2.20.2 Undang-Undang Orang Kurang Upaya (OKU)	77
	2.20.3 Mewujudkan Kawasan Perumahan yang Khusus Untuk Orang Tua	79
2.21	Aksesibiliti Fasiliti OKU	84
	2.19.1 Kualiti Hidup yang Bermutu Tinggi bagi Warga Tua	85
2.19	Rumusan	86

<b>BAB</b>	<b>TAJUK</b>	<b>MUKA SURAT</b>
<b>III</b>	<b>METODOLOGI KAJIAN</b>	
3.1	Pengenalan	87
3.2	Carta Alir Kajian	87
3.3	Reka Bentuk Kajian	89
3.3.1	Kajian Literatur	89
3.3.2	Pemerhatian	89
3.3.3	Kaedah Temu Bual	89
3.3.4	Kaedah Pengauditan	90
3.3.5	Soal Selidik	91
3.4	Responden Kajian	92
3.5	Analisis SPSS	93
3.5.1	Ujian Normaliti Bagi Taburan Data	93
3.5.1.1	Ujian <i>Mann-Whitney U</i>	95
3.5.1.2	Hipotesis Kajian yang Diuji	96
3.6	Nvivo	102
3.7	Rumusan	103
<b>IV</b>	<b>PENYEDIAAN FASILITI KHAS DI RUMAH ORANG TUA</b>	
4.1	Pengenalan	104
4.2	Latar Belakang Rumah-Rumah Warga Tua di Lokasi Kajian	105
4.2.1	Rumah Seri Kenangan Tanjung Rambutan	105
4.2.2	Rumah Seri Kenangan Johor Bahru	107
4.2.3	Rumah Warga Tua ABC	108
4.2.4	Rumah Warga Tua XYZ	109
4.3	Sistem Penyediaan Fasiliti	110
4.4	Perbelanjaan untuk 6 Bulan yang Lepas	112
4.5	Tajaan Syarikat Korporat	112
4.6	Masalah Penyediaan	112
4.7	Kesedaran Masyarakat	113



BAB	TAJUK	MUKA SURAT
4.8	Undang-Undang OKU	114
4.9	Kawasan Perumahan Khusus	115
4.10	Penyediaan Fasiliti di Rumah Orang Tua	116
4.10.1	Elemen Aksesibiliti	116
	4.10.1.1 Lerengan ( <i>Ramp</i> )	116
	4.10.1.2 <i>Handrail</i>	117
	4.10.1.3 <i>Grab-Bar</i>	118
	4.10.1.4 Laluan Khas atau Pejalan Kaki Dan Kaki Lima	119
	4.10.1.5 Anjung Masuk Bangunan	121
	4.10.1.6 Laluan yang Bertekstur	122
	4.10.1.7 Tangga	123
4.10.2	Reruang	124
	4.10.2.1 Tandas khas	124
	4.10.2.2 Klinik	125
	4.10.2.3 Dapur	126
	4.10.2.4 Tempat Dobi	127
	4.10.2.5 Ampaian Pakaian	128
	4.10.2.6 Dewan Pertemuan	129
4.10.3	Kemudahan Sokongan	131
	4.10.3.1 Katil	131
	4.10.3.2 Almari	132
	4.10.3.3 Kerusi Roda	133
	4.10.3.4 Tongkat	134
	4.10.3.5 Bangku atau Tempat Duduk <i>Fixed</i> ataupun <i>Built-In</i>	135
	4.10.3.6 Papan Tanda Kenyataan	136
	4.10.3.7 Tanda Tunjuk Arah	137
	4.10.3.8 Tanda Amaran	138

<b>BAB</b>	<b>TAJUK</b>	<b>MUKA SURAT</b>
	4.10.3.9 Longkang atau Parit	139
	4.11 Kawasan Luaran di Rumah Warga Tua	140
	4.12 Pengauditan di Rumah Warga Tua	142
	4.13 Rumusan	150
<b>V</b>	<b>PANDANGAN PENGHUNI SEMASA BERADA DI RUMAH WARGA TUA</b>	
	5.1 Pengenalan	151
	5.2 Perbincangan Dapatan Kajian	151
	5.3 Latar Belakang Responden	152
	5.3.1 Jantina Responden	152
	5.3.2 Bangsa Responden	153
	5.3.3 Status Responden	154
	5.3.4 Cara Kemasukan Responden ke Rumah Warga Tua	155
	5.3.5 Bilangan Responden yang Mempunyai Anak	156
	5.3.6 Bilangan Anak Responden	156
	5.3.7 Bilangan Responden yang Masih Mempunyai Saudara-Mara	157
	5.3.8 Cara Responden Menanggung Diri dari Segi Perbelanjaan	158
	5.4 Analisis Penyediaan Fasiliti OKU	159
	5.4.1 Layanan Staf-Staf di Rumah Warga Tua	159
	5.4.2 Tahap Keselamatan di Rumah Warga Tua	160
	5.4.3 Perkhidmatan Kaunseling di Rumah Warga Tua	161
	5.4.4 Tempat Beribadat di Rumah Orang Tua	162
	5.4.5 Kebebasan Keluar Bersiar di Luar Rumah Warga Tua	163

<b>BAB</b>	<b>TAJUK</b>	<b>MUKA SURAT</b>
	5.4.6 Perkhidmatan Perubatan di Rumah Warga Tua	164
	5.4.7 Perkhidmatan Kerusi Roda di Rumah Warga Tua	165
	5.4.8 Masalah Semasa Menggunakan Fasiliti Seperti Tandas, Tangga, Dapur, Ruang Tamu, Halaman dan Sebagainya	166
5.5	Pandangan Penghuni Semasa Berada di Rumah Warga Tua	167
	5.5.1 Pandangan Penghuni Semasa Berada di RSK TR	167
	5.5.2 Pandangan Penghuni Semasa Berada di RSK JB	171
	5.5.3 Pandangan Penghuni Semasa Berada di Rumah Warga Tua ABC	176
	5.5.4 Pandangan Penghuni Semasa Berada di Rumah Warga Tua XYZ	179
5.6	Rumusan	183
 <b>VI PERBANDINGAN JENIS FASILITI YANG DISEDIAKAN UNTUK ORANG TUA DI RUMAH ORANG TUA</b>		
6.1	Pengenalan	185
6.2	Perbincangan Dapatan Kajian	186
	6.2.1 Perbandingan Fasiliti antara RSK TR dan RSK JB	187
	6.2.1.1 Perbandingan Elemen Aksesibiliti antara RSK TR dan RSK JB	187
	6.2.1.2 Perbandingan Elemen Reruang antara RSK TR dan RSK JB	193
	6.2.1.3 Perbandingan Elemen Kemudahan Sokongan antara RSK TR dan RSK JB	195

BAB	TAJUK	MUKA SURAT
6.2.2	Perbandingan Fasiliti antara Rumah Warga Tua ABC dan Rumah Warga Tua XYZ	200
6.2.2.1	Perbandingan Elemen Aksesibiliti antara Rumah Warga Tua ABC dan Rumah Warga Rumah XYZ	200
6.2.2.2	Perbandingan Elemen Reruang antara Rumah Warga Tua ABC dan Rumah Warga Tua XYZ	206
6.2.2.3	Perbandingan Elemen Kemudahan Sokongan antara Rumah Warga Tua ABC dan Rumah Warga Tua XYZ	209
6.2.3	Perbandingan Fasiliti antara RSK TR dan Rumah Warga Tua ABC	213
6.2.3.1	Perbandingan Elemen Aksesibiliti antara RK TR dan Rumah Warga Rumah ABC	213
6.2.3.2	Perbandingan Elemen Reruang antara RK TR dan Rumah Warga Tua ABC	220
6.2.3.3	Perbandingan Elemen Kemudahan Sokongan antara RSK TR dan Rumah Warga Tua ABC	222
6.2.4	Perbandingan Fasiliti antara RSK JB dan Rumah Warga Tua XYZ	226
6.2.4.1	Perbandingan Elemen Aksesibiliti antara RK JB dan Rumah Warga Rumah XYZ	227
6.2.4.2	Perbandingan Elemen Reruang antara RK JB dan Rumah Warga Tua XYZ	234
6.2.4.3	Perbandingan Elemen Kemudahan Sokongan antara RSK JB dan Rumah Warga Tua XYZ	236

<b>BAB</b>	<b>TAJUK</b>	<b>MUKA SURAT</b>
6.2.5	Perbandingan Fasiliti Rumah Warga Tua Kerajaan dan Rumah Warga Tua Swasta	240
6.2.5.1	Perbandingan Elemen Aksesibiliti antara Rumah Warga Tua Kerajaan dan Rumah Orang Tua Swasta	241
6.2.5.2	Perbandingan Elemen Reruang antara Rumah Warga Tua Kerajaan dan Rumah Orang Tua Swasta	248
6.2.5.3	Perbandingan Elemen Kemudahan Sokongan antara Rumah WargaTua Kerajaan dan Rumah Warga Tua Swasta	250
6.3	Rumusan	255
<b>VII</b>	<b>KESIMPULAN DAN CADANGAN</b>	
7.1	Pengenalan	256
7.2	Pengurusan Penyediaan Fasiliti untuk Warga Tua yang Sediada di Rumah Warga Tua	257
7.3	Pandangan Penghuni Semasa Berada di Rumah Warga Tua	258
7.4	Perbandingan Jenis Fasiliti yang Disediakan untuk Warga Tua di Rumah Warga Tua	259
7.5	Cadangan Pengurusan Fasiliti di Rumah Warga Tua	260
7.6	Cadangan Penambahbaikan ke atas Fasiliti yang Diperlukan untuk Warga Tua di Rumah Warga Tua	263
7.6.1	Reka Bentuk Luaran Bangunan Rumah Warga Tua	264
7.6.1.1	Lokasi Bangunan Rumah Warga Tua	264
7.6.1.2	Kedudukan Bangunan Rumah Warga Tua	264
7.6.1.3	Kawasan di Luar Bangunan Rumah Warga Tua	265

<b>BAB</b>	<b>TAJUK</b>	<b>MUKA SURAT</b>
	7.6.1.4 Laluan Pejalan Kaki, Lerengan ( <i>Ramp</i> ) dan <i>Step</i>	265
7.6.2	Reka Bentuk Dalaman Bangunan Rumah Warga Tua	265
	7.6.2.1 Reka Bentuk Bangunan	266
	7.6.2.2 Pelan Lantai ( <i>Floor Plans</i> )	266
	7.6.2.3 Bilik Penghuni	267
	7.6.2.4 Tangga, Langkah Tangga dan Lif	268
	7.6.2.5 Lerengan ( <i>Ramp</i> )	271
	7.6.2.6 <i>Handrails</i> atau <i>Grab-Bar</i>	273
	7.6.2.7 Tingkap	275
	7.6.2.8 Dinding	275
	7.6.2.9 Pintu	276
	7.6.2.10 Tandas	276
	7.6.2.11 Sistem Pendingin Hawa dan Pemanas	279
7.6.3	Panduan Papan Tanda di Luar dan Dalam Rumah Warga Tua	279
	7.6.3.1 Mereka Bentuk Papan Tanda	280
	7.6.3.2 Menempatkan Papan Tanda	281
	7.6.3.3 Saiz Perkataan Dalam Papan Tanda	281
	7.6.3.4 Pengenalan Staf	282
7.7	Cadangan Kajian Lanjutan	283
7.8	Signifikan Penemuan Terhadap Kemudahan Fasiliti Orang Kurang Upaya (OKU)	283
7.9	Kesimpulan	284
	<b>RUJUKAN</b>	286
	<b>LAMPIRAN</b>	

## SENARAI JADUAL

NO. JADUAL	TAJUK	MUKA SURAT
1.1	Bancian penduduk mengikut kumpulan umur	2
1.2	Penduduk mengikut jantina, kumpulan etnik dan umur, Malaysia, 2010	3
1.3.	Penduduk mengikut jantina, kumpulan etnik dan umur Perak, 2010	4
1.4	Penduduk mengikut jantina, kumpulan etnik dan umur Johor, 2010	5
1.5	Jumlah penduduk negeri Perak mengikut kumpulan umur, Kawasan Pihak Berkuasa Tempatan dan negeri, Malaysia	12
1.6	Jumlah penduduk negeri Johor mengikut kumpulan umur, Kawasan Pihak Berkuasa Tempatan dan negeri, Malaysia	13
2.1	Pelbagai definisi pengurusan fasiliti	18
2.2	Jumlah penghuni Rumah Seri Kenangan mengikut komposisi kaum pada tahun 2005	33
2.3	Jumlah penghuni Rumah Seri Kenangan mengikut jantina pada tahun 2005	33
2.4	Peningkatan jangka hayat penduduk Malaysia mengikut jantina dan etnik dari tahun 1991 sehingga ke tahun 2010	34
2.5	Jangkaan pertumbuhan populasi pada tahun 1980 hingga 2020	36

NO. JADUAL	TAJUK	MUKA SURAT
2.6	Jangkaan kadar tahunan pertumbuhan populasi mengikut keturunan pada 1980 hingga 2020	36
2.7	Perangkaan populasi mengikut kumpulan umur yang berbeza pada 1980 hingga 2020	37
2.8	Perangkaan warga tua di Malaysia mengikut keturunan bagi setiap lima tahun, Johor, 1990 hingga 2020	38
2.9	Perangkaan warga tua di Malaysia mengikut keturunan bagi setiap lima tahun, Perak, 1990 hingga 2010	39
2.10	Kesalahan yang berulang di rumah warga tua	50
2.11	Piawaian reka bentuk bangunan untuk golongan kurang upaya (BS 8300:2009)	63
2.12	Garis panduan khusus reka bentuk sejagat	69
3.1	Peringkat skala penggunaan skala Likert	91
3.2	Pemilihan responden berdasarkan populasi dan persampelan di setiap rumah orang tua	92
3.3	Penggunaan Statistik Kolmogorov-Smirnov bagi fasiliti lerengan ( <i>ramp</i> )	94
3.4	Ujian normaliti bagi fasiliti lerengan ( <i>ramp</i> )	94
4.1	Senarai audit ke atas penyediaan fasiliti di rumah warga tua	143
4.2	Fasiliti yang tidak disediakan di rumah warga tua	150
5.1	Pandangan penghuni semasa berada di RSK TR	168
5.2	Pandangan penghuni semasa berada di RSK JB	172
5.3	Pandangan penghuni semasa berada di Rumah Warga Tua ABC	177



NO. JADUAL	TAJUK	MUKA SURAT
5.4	Pandangan penghuni semasa berada di Rumah Warga Tua XYZ	181
6.1	Ujian <i>Mann-Whitney U</i> untuk fasiliti lerengan ( <i>ramp</i> ) di RSK TR dan RSK JB	188
6.2	Ujian <i>Mann-Whitney U</i> untuk fasiliti <i>handrail</i> di RSK TR dan RSK JB	188
6.3	Ujian <i>Mann-Whitney U</i> untuk fasiliti <i>grab-bar</i> di RSK TR dan RSK JB	189
6.4	Ujian <i>Mann-Whitney U</i> untuk fasiliti laluan khas atau pejalan kaki dan kaki lima di RSK TR dan RSK JB	190
6.5	Ujian <i>Mann-Whitney U</i> untuk anjung masuk di RSK TR dan RSK JB	190
6.6	Ujian <i>Mann-Whitney U</i> untuk fasiliti permukaan laluan Yang bertekstur di RSK TR dan RSK JB	191
6.7	Ujian <i>Mann-Whitney U</i> untuk fasiliti tangga di RSK TR dan RSK JB	192
6.8	Ujian <i>Mann-Whitney U</i> untuk fasiliti lintasan <i>pedestrian</i> di RSK TR dan RSK JB	192
6.9	Ujian <i>Mann-Whitney U</i> untuk fasiliti lif di RSK JB dan RSK JB	193
6.10	Ujian <i>Mann-Whitney U</i> untuk fasiliti tempat letak kereta khas di rumah warga tua kerajaan dan rumah warga swasta Ipoh dan Johor Bahru	194
6.11	Ujian <i>Mann-Whitney U</i> untuk fasiliti tandas di RSK TR dan RSK JB	194
6.12	Ujian <i>Mann-Whitney U</i> untuk fasiliti tempat perhentian bas di RSK TR dan RSK JB	195

NO. JADUAL	TAJUK	MUKA SURAT
6.13	Ujian <i>Mann-Whitney U</i> untuk fasiliti papan tanda kenyataan di RSK TR dan RSK JB	196
6.14	Ujian <i>Mann-Whitney U</i> untuk fasiliti tanda tunjuk arah di RSK TR dan RSK JB	197
6.15	Ujian <i>Mann-Whitney U</i> untuk fasiliti keterangan bertulis di rumah RSK TR dan RSK JB	197
6.16	Ujian <i>Mann-Whitney U</i> untuk fasiliti tanda amaran di RSK TR dan RSK JB	198
6.17	Ujian <i>Mann-Whitney U</i> untuk fasiliti papan tanda khas di RSK TR dan RSK JB	199
6.18	Ujian <i>Mann-Whitney U</i> untuk longkang atau parit di RSK TR dan RSK JB	199
6.19	Ujian <i>Mann-Whitney U</i> untuk fasiliti lerengan ( <i>ramp</i> ) di Rumah Warga Tua ABC dan Rumah Warga Tua XYZ	201
6.20	Ujian <i>Mann-Whitney U</i> untuk fasiliti <i>handrail</i> di Rumah Warga Tua ABC dan Rumah Warga Tua XYZ	201
6.21	Ujian <i>Mann-Whitney U</i> untuk fasiliti <i>grab-bar</i> di Rumah Warga Tua ABC dan Rumah Warga Tua XYZ	202
6.22	Ujian <i>Mann-Whitney U</i> untuk fasiliti laluan khas atau pejalan kaki dan kaki lima di Rumah Warga Tua ABC dan Rumah Warga Tua XYZ	203
6.23	Ujian <i>Mann-Whitney U</i> untuk fasiliti anjung masuk bangunan di Rumah Warga Tua ABC dan Rumah Warga Tua ABC	203
6.24	Ujian <i>Mann-Whitney U</i> untuk fasiliti laluan yang bertesktur di Rumah Warga Tua ABC dan Rumah Warga Tua XYZ	204
6.25	Ujian <i>Mann-Whitney U</i> untuk fasiliti tangga di Rumah Warga Tua ABC dan Rumah Warga Tua XYZ	205

NO. JADUAL	TAJUK	MUKA SURAT
6.26	Ujian <i>Mann-Whitney U</i> untuk fasiliti lintasan pedestrian bertekstur di Rumah Warga Tua ABC dan Rumah Warga Tua XYZ	205
6.27	Ujian <i>Mann-Whitney U</i> untuk fasiliti lif di Rumah Warga Tua ABC dan Rumah Warga Tua XYZ	206
6.28	Ujian <i>Mann-Whitney U</i> untuk fasiliti tandas khas di Rumah Warga Tua ABC dan Rumah Warga Tua XYZ	208
6.29	Ujian <i>Mann-Whitney U</i> untuk fasiliti tempat perhentian bas di Rumah Warga Tua ABC dan Rumah Warga Tua XYZ	208
6.30	Ujian <i>Mann-Whitney U</i> untuk fasiliti papan tanda kenyataan Di Rumah Warga Tua ABC dan Rumah Warga Tua XYZ	209
6.31	Ujian <i>Mann-Whitney U</i> untuk fasiliti tanda tunjuk arah di Rumah Warga Tua ABC dan Rumah Warga Tua XYZ	210
6.32	Ujian <i>Mann-Whitney U</i> untuk fasiliti keterangan bertulis di Rumah Orang Warga ABC dan Rumah Warga Tua XYZ	211
6.33	Ujian <i>Mann-Whitney U</i> untuk fasiliti tanda amaran di Rumah WargaTua ABC dan Rumah Warga Tua XYZ	211
6.34	Ujian <i>Mann-Whitney U</i> untuk fasiliti papan tanda khas di Rumah Warga Tua ABC dan Rumah Orang Tua XYZ	212
6.35	Ujian <i>Mann-Whitney U</i> untuk fasiliti papan longkang atau parit di Rumah Warga Tua ABC dan Rumah Warga Tua XYZ	213
6.36	Ujian <i>Mann-Whitney U</i> untuk fasiliti lerengan ( <i>ramp</i> ) di RSK TR dan Rumah Warga Tua ABC	214
6.37	Ujian <i>Mann-Whitney U</i> untuk fasiliti <i>handrail</i> di RSK TR dan Rumah Orang Tua ABC	215
6.38	Ujian <i>Mann-Whitney U</i> untuk fasiliti <i>grab-bar</i> di RSK TR dan Rumah Warga Tua ABC	215

NO. JADUAL	TAJUK	MUKA SURAT
6.39	Ujian <i>Mann-Whitney U</i> untuk fasiliti laluan khas atau Pejalan kaki dan kaki lima di RSK TR dan Rumah Warga Tua ABC	216
6.40	Ujian <i>Mann-Whitney U</i> untuk fasiliti anjung masuk bangunan di RSK TR dan Rumah Warga Tua ABC	217
6.41	Ujian <i>Mann-Whitney U</i> untuk fasiliti laluan yang bertesktur di RSK TR dan Rumah Warga Tua ABC	217
6.42	Ujian <i>Mann-Whitney U</i> untuk fasiliti tangga di RSK TR dan Rumah Orang Tua ABC	218
6.43	Ujian <i>Mann-Whitney U</i> untuk fasiliti lintasan <i>pedestrian</i> di RSK TR dan Rumah Orang Tua ABC	219
6.44	Ujian <i>Mann-Whitney U</i> untuk fasiliti lif di RSK TR dan Rumah Orang Tua ABC	219
6.45	Ujian <i>Mann-Whitney U</i> untuk fasiliti tempat letak kereta khas di RSK TR dan Rumah Warga Tua ABC	220
6.46	Ujian <i>Mann-Whitney U</i> untuk fasiliti tandas khas di RSK TR dan Rumah Warga Tua ABC	220
6.47	Ujian <i>Mann-Whitney U</i> untuk fasiliti tempat perhentian bas di RSK TR dan Rumah Orang Tua ABC	222
6.48	Ujian <i>Mann-Whitney U</i> untuk fasiliti papan tanda kenyataan di RSK TR dan Rumah Orang Tua ABC	223
6.49	Ujian <i>Mann-Whitney U</i> untuk fasiliti tanda tunjuk arah di RSK TR dan Rumah Orang Tua ABC	223
6.50	Ujian <i>Mann-Whitney U</i> untuk fasiliti keterangan bertulis di RSK TR dan Rumah Warga Tua ABC	224
6.51	Ujian <i>Mann-Whitney U</i> untuk fasiliti tanda amaran di RSK TR dan Rumah Warga Tua ABC	225
6.52	Ujian <i>Mann-Whitney U</i> untuk fasiliti papan tanda khas di RSK TR dan Rumah Orang Tua ABC	225

NO. JADUAL	TAJUK	MUKA SURAT
6.53	Ujian <i>Mann-Whitney U</i> untuk fasiliti longkang di RSK TR dan Rumah Orang Tua ABC	226
6.54	Ujian <i>Mann-Whitney U</i> untuk fasiliti lerengan ( <i>ramp</i> ) di RSK JB dan Rumah Orang Tua XYZ	227
6.55	Ujian <i>Mann-Whitney U</i> untuk fasiliti <i>handrail</i> di RSK JB dan Rumah Orang Tua XYZ	228
6.56	Ujian <i>Mann-Whitney U</i> untuk fasiliti <i>grab-bar</i> di RSK JB dan Rumah Warga Tua XYZ	229
6.57	Ujian <i>Mann-Whitney U</i> untuk fasiliti laluan khas atau atau pejalan kaki dan kaki lima di RSK JB dan Rumah Warga Tua XYZ	230
6.58	Ujian <i>Mann-Whitney U</i> untuk fasiliti anjung masuk bangunan di RSK JB dan Rumah Orang Tua XYZ	230
6.59	Ujian <i>Mann-Whitney U</i> untuk fasiliti laluan khas yang bertekstur di RSK JB dan Rumah Orang Tua XYZ	231
6.60	Ujian <i>Mann-Whitney U</i> untuk fasiliti tangga di RSK JB dan Rumah Warga Tua XYZ	232
6.61	Ujian <i>Mann-Whitney U</i> untuk fasiliti lintasan <i>pedestrian</i> Di RSK JB dan Rumah Warga Tua XYZ	233
6.62	Ujian <i>Mann-Whitney U</i> untuk fasiliti lif di RSK JB dan dan Rumah Warga Tua XYZ	233
6.63	Ujian <i>Mann-Whitney U</i> untuk fasiliti tempat letak kereta Khas di RSK JB dan Rumah Warga Tua XYZ	234
6.64	Ujian <i>Mann-Whitney U</i> untuk fasiliti tandas khas di RSK JB dan Rumah Warga Tua XYZ	235
6.65	Ujian <i>Mann-Whitney U</i> untuk fasiliti tempat perhentian bas di RSK JB dan Rumah Warga Tua XYZ	236

NO. JADUAL	TAJUK	MUKA SURAT
6.66	Ujian <i>Mann-Whitney U</i> untuk fasiliti papan tanda kenyataan di RSK JB dan Rumah Warga Tua XYZ	237
6.67	Ujian <i>Mann-Whitney U</i> untuk fasiliti tanda tunjuk arah di RSK JB dan Rumah Orang Tua XYZ	237
6.68	Ujian <i>Mann-Whitney U</i> untuk fasiliti keterangan bertulis di RSK JB dan Rumah Orang Tua XYZ	238
6.69	Ujian <i>Mann-Whitney U</i> untuk fasiliti tanda amaran di RSK JB dan Rumah Orang Tua XYZ	239
6.70	Ujian <i>Mann-Whitney U</i> untuk fasiliti papan tanda khas di RSK JB dan Rumah Orang Tua XYZ	239
6.71	Ujian <i>Mann-Whitney U</i> untuk fasiliti longkang atau parit di RSK JB dan Rumah Orang Tua XYZ	240
6.72	Ujian <i>Mann-Whitney U</i> untuk fasiliti lerengan ( <i>ramp</i> ) di rumah orang tua kerajaan dan rumah orang swasta Ipoh dan Johor Bahru	241
6.73	Ujian <i>Mann-Whitney U</i> untuk fasiliti <i>handrail</i> di rumah orang tua kerajaan dan rumah orang swasta Ipoh dan Johor Bahru	242
6.74	Ujian <i>Mann-Whitney U</i> untuk fasiliti <i>grab-bar</i> di rumah orang tua kerajaan dan rumah orang swasta Ipoh dan Johor Bahru	243
6.75	Ujian <i>Mann-Whitney U</i> untuk fasiliti laluan khas atau pejalan kaki dan kaki lima di rumah orang tua kerajaan dan rumah orang swasta Ipoh dan Johor Bahru	244
6.76	Ujian <i>Mann-Whitney U</i> untuk fasiliti anjung masuk bangunan di rumah orang tua kerajaan dan rumah orang swasta Ipoh dan Johor Bahru	244

NO. JADUAL	TAJUK	MUKA SURAT
6.77	Ujian <i>Mann-Whitney U</i> untuk fasiliti laluan yang bertesktur di rumah orang tua kerajaan dan rumah orang swasta Ipoh dan Johor Bahru	245
6.78	Ujian <i>Mann-Whitney U</i> untuk fasiliti tangga di rumah orang tua kerajaan dan rumah orang swasta Ipoh dan Johor Bahru	246
6.79	Ujian <i>Mann-Whitney U</i> untuk fasiliti permukaan pedestrian di rumah orang tua kerajaan dan rumah orang swasta Ipoh dan Johor Bahru	247
6.80	Ujian <i>Mann-Whitney U</i> untuk fasiliti lif di rumah orang tua kerajaan dan rumah orang swasta Ipoh dan Johor Bahru	247
6.81	Ujian <i>Mann-Whitney U</i> untuk fasiliti tempat letak kereta khas di rumah orang tua kerajaan dan rumah orang swasta Ipoh dan Johor Bahru	248
6.82	Ujian <i>Mann-Whitney U</i> untuk fasiliti tandas khas di rumah orang tua kerajaan dan rumah orang swasta Ipoh dan Johor Bahru	249
6.83	Ujian <i>Mann-Whitney U</i> untuk fasiliti tempat perhentian bas di rumah orang tua kerajaan dan rumah orang swasta Ipoh dan Johor Bahru	250
6.84	Ujian <i>Mann-Whitney U</i> untuk fasiliti papan tanda Kenyataan di rumah orang tua kerajaan dan rumah orang swasta Ipoh dan Johor Bahru	251
6.85	Ujian <i>Mann-Whitney U</i> untuk fasiliti tanda tunjuk arah di rumah orang tua kerajaan dan rumah orang swasta Ipoh dan Johor Bahru	252
6.86	Ujian <i>Mann-Whitney U</i> untuk keterangan bertulis di rumah orang tua kerajaan dan rumah orang swasta Ipoh dan Johor Bahru	252

NO. JADUAL	TAJUK	MUKA SURAT
6.87	Ujian <i>Mann-Whitney U</i> untuk fasiliti tanda amaran di rumah orang tua kerajaan dan rumah orang swasta Ipoh dan Johor Bahru	253
6.88	Ujian <i>Mann-Whitney U</i> untuk fasiliti papan tanda khas di rumah orang tua kerajaan dan rumah orang swasta Ipoh dan Johor Bahru	254
6.89	Ujian <i>Mann-Whitney U</i> untuk fasiliti longkang atau parit di rumah orang tua kerajaan dan rumah orang swasta Ipoh dan Johor Bahru	254
7.1	Sistem <i>rating</i> bagi fasiliti yang disediakan di rumah warga tua	261
7.2	Panduan saiz perkataan dalam papan tanda mengikut jarak dimana pesanan selalunya dibaca	282





## SENARAI RAJAH

NO. RAJAH	TAJUK	MUKA SURAT
1.1	Piramid umur-jantina, Malaysia, 2000 dan 2050	7
1.2	Populasi yang lebih tua dalam kumpulan umur dan jantina dan nisbah jantina, Malaysia, 2000	8
1.3	Penduduk daerah pentadbiran Perak, 2010	12
1.4	Penduduk mengikut kumpulan umur dan daerah pentadbiran, Johor, 2010	14
2.1	Pengurusan fasiliti	28
2.2.	Model pengurusan fasiliti Malaysia	29
2.3	Kerangka teori	31
2.4	Perangkaan populasi penduduk Malaysia mengikut kumpulan umur yang berbeza pada 1990 hingga 2020	38
2.5	Jangkaan warga tua di Malaysia mengikut keturunan bagi setiap lima tahun, Johor, 1991 hingga 2020	38
2.6	Jangkaan warga tua di Malaysia mengikut keturunan bagi setiap lima tahun, Perak, 1991 hingga 2020	39
3.1	Carta alir kajian	88
4.1	Model kesedaran masyarakat	113
4.2	Model undang-undang OKU	114
4.3	Model kawasan perumahan khusus	115

<b>NO. RAJAH</b>	<b>TAJUK</b>	<b>MUKA SURAT</b>
5.1	Jantina responden mengikut lokasi kajian	153
5.2	Bangsa responden mengikut lokasi kajian	154
5.3	Status responden mengikut lokasi kajian	154
5.4	Cara kemasukan responden ke rumah warga tua mengikut lokasi kajian	155
5.5	Bilangan responden yang mempunyai anak mengikut lokasi kajian	156
5.6	Bilangan anak responden mengikut lokasi kajian	157
5.7	Bilangan responden yang masih mempunyai saudara-mara mengikut lokasi kajian	158
5.8	Cara responden menanggung diri dari segi perbelanjaan mengikut lokasi kajian	159
5.9	Kepuasan responden terhadap layanan yang diberikan Oleh staf-staf mengikut lokasi kajian	160
5.10	Kepuasan responden terhadap tahap keselamatan mengikut lokasi kajian	161
5.11	Kepuasan responden terhadap perkhidmatan kaunseling mengikut lokasi kajian	162
5.12	Kepuasan responden terhadap tempat beribadat mengikut lokasi kajian	163
5.13	Kepuasan responden terhadap kebebasan keluar bersiar di luar rumah warga tua	164
5.14	Kepuasan responden terhadap perkhidmatan perubatan mengikut lokasi kajian	165
5.15	Kepuasan responden terhadap perkhidmatan kerusi roda mengikut lokasi kajian	165
5.16	Pandangan responden terhadap masalah menggunakan fasiliti mengikut lokasi kajian	166
7.1	Keperluan pada lerengan	273

<b>NO. RAJAH</b>	<b>TAJUK</b>	<b>MUKA SURAT</b>
7.2	Ketinggian pada <i>handrail</i>	273
7.3	Keperluan pada <i>handrails</i>	274
7.4	Keperluan di tandas	279



**PTTHM**  
PERPUSTAKAAN TUNKU TUN AMINAH

## SENARAI FOTO

NO. FOTO	TAJUK	MUKA SURAT
4.1	Rumah Seri Kenangan Tanjung Rambutan	106
4.2	Rumah Seri Kenangan Johor Bahru	108
4.3	Rumah Warga Tua ABC	109
4.4	Rumah Warga Tua XYZ	110
4.5	Lerengan di RSK TR	117
4.6	Lerengan di RSK JB	117
4.7	Lerengan di Rumah Warga Tua ABC	117
4.8	Lerengan di Rumah Warga Tua XYZ	117
4.9	<i>Handrail</i> di RSK Tanjung Rambutan	118
4.10	<i>Handrail</i> di RSK Johor Bahru	118
4.11	<i>Handrail</i> di RSK Rumah Warga Tua ABC	118
4.12	<i>Grab-bar</i> di RSK Tanjung Rambutan	119
4.13	<i>Grab-bar</i> di RSK Johor Bahru	119
4.14	<i>Grab-bar</i> di Rumah Warga Tua ABC	119
4.15	Kaki lima di RSK TR	120
4.16	Laluan khas atau pejalan kaki di RSK JB	120
4.17	Laluan khas atau pejalan kaki di Rumah Warga Tua ABC	120
4.18	Laluan khas atau pejalan kaki di Rumah Warga Tua XYZ	120
4.19	Anjung masuk bangunan di RSK TR	121
4.20	Anjung masuk bangunan di RSK JB	121
4.21	Anjung masuk bangunan di Rumah Warga Tua ABC	121

NO. FOTO	TAJUK	MUKA SURAT
4.22	Anjung masuk bangunan di Rumah Warga Tua XYZ	121
4.23	Laluan yang bertesktur di RSK TR	122
4.24	Laluan yang bertesktur di RSK JB	122
4.25	Laluan yang bertesktur di Rumah Warga Tua ABC	122
4.26	Tangga di RSK TR	123
4.27	Tangga di RSK JB	123
4.28	Tangga di Rumah Warga Tua XYZ	123
4.29	Contoh <i>comode</i>	124
4.30	Tandas di RSK TR	125
4.31	Tandas di RSK JB	125
4.32	Tandas di Rumah Warga Tua ABC	125
4.33	Tandas di Rumah Warga Tua XYZ	125
4.34	Klinik di RSK TR	126
4.35	Klinik di Rumah Warga Tua ABC	126
4.36	Peralatan kecemasan di Rumah Warga Tua XYZ	126
4.37	Dapur di RSK TR	127
4.38	Dapur di RSK JB	127
4.39	Dapur di Rumah Warga Tua ABC	127
4.40	Dapur di Rumah Warga Tua XYZ	127
4.41	Tempat dobi di RSK TR	128
4.42	Tempat dobi di RSK JB	128
4.43	Tempat dobi di Rumah Warga Tua ABC	128
4.44	Ampaian pakaian di RSK TR	129
4.45	Ampaian pakaian di RSK JB	129
4.46	Ampaian pakaian di Rumah Warga Tua ABC	129
4.47	Dewan pertemuan di RSK TR	130
4.48	Dewan pertemuan di RSK JB	130
4.49	Dewan pertemuan di Rumah Warga Tua ABC	130
4.50	Katil di RSK TR	131

NO. FOTO	TAJUK	MUKA SURAT
4.51	Katil di RSK JB	131
4.52	Katil di Rumah Warga Tua ABC	132
4.53	Katil di Rumah Warga Tua XYZ	132
4.54	Almari di RSK TR	132
4.55	Almari di RSK JB	132
4.56	Almari di Rumah Warga Tua ABC	133
4.57	Almari di Rumah Warga Tua XYZ	133
4.58	Kerusi roda di RSK TR	133
4.59	Kerusi roda di RSK JB	133
4.60	Kerusi roda di Rumah Warga Tua ABC	134
4.61	Kerusi roda di Rumah Warga Tua XYZ	134
4.62	Tongkat di RSK TR	134
4.63	Tongkat di RSK JB	134
4.64	Tongkat di Rumah Warga Tua ABC	135
4.65	Tongkat di Rumah Warga Tua XYZ	135
4.66	Tempat duduk <i>fixed</i> di RSK TR	135
4.67	Tempat duduk <i>built-in</i> di RSK JB	135
4.68	Bangku di Rumah Warga Tua ABC	136
4.69	Bangku di Rumah Warga Tua XYZ	136
4.70	Papan tanda kenyataan di RSK TR	136
4.71	Papan tanda kenyataan di RSK JB	136
4.72	Papan tanda kenyataan di Rumah Warga Tua ABC	137
4.73	Papan tanda kenyataan di Rumah Warga Tua XYZ	137
4.74	Tanda tunjuk arah di RSK TR	137
4.75	Tanda tunjuk arah di RSK JB	137
4.76	Tanda tunjuk arah di Rumah Warga Tua XYZ	138
4.77	Tanda amaran di RSK JB	138
4.78	Tanda amaran di Rumah Warga Tua XYZ	138
4.79	Longkang atau parit di RSK TR	139

NO. FOTO	TAJUK	MUKA SURAT
4.80	Longkang atau parit di RSK JB	139
4.81	Longkang atau parit di Rumah Warga Tua ABC	139
4.82	Longkang atau parit di Rumah Warga Tua XYZ	139
4.83	Taman di RSK TR	140
4.84	Taman di RSK JB	140
4.85	Taman di Rumah Warga Tua ABC	141
4.86	Taman di Rumah Warga Tua XYZ	141
4.87	Wakaf di RSK TR	141
4.88	Wakaf di RSK JB	141
4.89	Lerengan simen di RSK TR	144
4.90	Lerengan <i>non-slip homogenous tiles</i> di RSK JB	144
4.91	Lerengan mozek di Rumah Warga Tua ABC	145
4.92	Laluan khas atau pejalan kaki di Rumah Warga Tua ABC	145
4.93	Katil berhampiran dengan tandas di RSK TR	146
4.94	Tandas di RSK TR	146
4.95	Alat pemanas air di bilik mandi di RSK TR	146
4.96	Suasana semasa makan di RSK TR	147
4.97	Keadaan dapur di RSK JB	147
4.98	Bilik tidur di RSK TR	148
4.99	Keadaan longkang di Rumah Orang Tua XYZ	148
7.1	Botol air kencing di RSK Tanjung Rambutan	266
7.2	<i>Anti slip ceramic</i>	268
7.3	<i>Porcelain tiles</i>	268
7.4	Kepingan <i>nosing with lining</i>	269
7.5	Kemasan simen render	269
7.6	Kemasan simen render dengan <i>lining</i>	269
7.7	<i>Laminated timber flooring</i>	270
7.8	<i>Horizontal grid groove linings</i>	271
7.9	<i>Aluminium lining ramp</i>	271

<b>NO. FOTO</b>	<b>TAJUK</b>	<b>MUKA SURAT</b>
7.10	<i>Rubber tiled with line textured</i>	272
7.11	<i>Polyurethane coating</i>	272
7.12	<i>Brushed satin stainless steel</i>	274
7.13	<i>Plastic handrail</i>	274
7.14	<i>Lapisan skim coat</i>	276
7.15	<i>Blind stones</i>	276
7.16	<i>Non glazed ceramic tiles</i>	277
7.17	<i>Porcelain tiles</i>	277
7.18	<i>Rubber mat flooring</i>	277
7.19	<i>Glazed tiles</i>	277
7.20	<i>Non slip floor coating</i>	278





**SENARAI SIMBOL/SINGKATAN/TATANAMA/ISTILAH**

RSK TR	-	Rumah Seri Kenangan Tanjung Rambutan
RSK JB	-	Rumah Seri Kenangan Johor Bahru
ABC	-	Rumah Warga Tua ABC
XYZ	-	Rumah Warga Tua XYZ
FM	-	<i>Facility Management</i>



PTTA UTHM  
PERPUSTAKAAN TUNKU TUN AMINAH

**LAMPIRAN**

<b>LAMPIRAN</b>	<b>TAJUK</b>	<b>MUKA SURAT</b>
A	Borang Temu Bual	
B	Senarai Audit	
C	Borang Soal Selidik	
D	Jadual penentuan saiz sampel Krejcie dan Morgan (1970)	
E	Senarai Audit di Rumah Seri Kenangan Tanjung Rambutan, Ipoh	
F	Senarai Audit di Rumah Seri Kenangan Johor Bahru	
G	Senarai Audit di Rumah Warga Tua ABC, Ipoh	
H	Senarai Audit di Rumah Warga Tua XYZ, Johor Bahru	
I	Senarai Persidangan Vita	



PERPUSTAKAAN TUN AMINAH

## BAB I

### PENDAHULUAN

#### 1.1 Pengenalan

Pertambahan golongan warga tua dalam kependudukan telah mengakibatkan kewujudan permintaan untuk penyediaan fasiliti khas untuk warga tua di kawasan rumah warga tua supaya golongan ini juga dapat menjalani kehidupan seperti orang yang normal. Akan tetapi, fasiliti yang disediakan di rumah warga tua tidak mencukupi untuk menampung jumlah penghuni yang semakin meningkat saban hari.

Menurut Jabatan Kebajikan Masyarakat Negeri Perak dalam Pelan Tindakan Dasar Warga Tua Negara (1999), warga tua didefinisikan sebagai golongan yang telah meningkat usia 60 tahun dan ke atas. *World Assembly on Aging in Vienna* (1982), juga mentakrifkan warga tua sebagai mereka yang berumur 60 tahun ke atas. Warga tua ditakrifkan sebagai mereka yang berumur 65 tahun (*World Health Organization*, 2008). Sementara itu, mengikut definisi ASEAN warga tua ialah mereka yang berumur 60 tahun ke atas. Pakar gerontologi pula mentakrifkan warga tua kepada dua kumpulan. Kumpulan pertama terdiri daripada mereka berumur 65 hingga 74 tahun iaitu pada peringkat umur tua awal manakala kategori yang kedua ialah peringkat umur tua akhir iaitu mereka yang berusia 75 tahun ke atas. Negara-negara maju seperti Australia dan Sweden menganggap tenaga atau khidmat warga tua tetap diperlukan walaupun umur telah menjangkau dalam kategori warga tua. Ini dapat dilihat daripada dasar pencen sesebuah negara.

Penuaan penduduk adalah suatu fenomena universal yang dialami oleh semua negara di dunia dalam kadar yang berbeza. Negara maju mengambil masa yang lebih lama untuk mencapai tahap penuaan berbanding dengan negara-negara membangun. Salah satu faktor adalah negara-negara membangun kini sedang melalui transisi demografi yang pesat iaitu kadar fertiliti dan mortaliti dengan kemajuan teknologi.

Menurut Kementerian Kesihatan Malaysia (2006), di Malaysia golongan warga tua yang ditakrif sebagai penduduk yang berumur 60 tahun ke atas, merupakan 5.7% dari jumlah penduduk atau 745,200 pada tahun 1980. Ia telah meningkat ke 6.2% atau 1.5 juta pada tahun 2000 dan dijangka akan mencapai 10% atau 3.4 juta menjelang tahun 2020. Pada masa itu, Malaysia akan memasuki kategori negara menua mengikut jangkauan Bangsa-bangsa Bersatu dan lebih daripada 7% penduduk akan berumur 65 tahun dan ke atas.

Menurut Jabatan Perangkaan Malaysia (2012a), jumlah penduduk Malaysia terus meningkat daripada 26,831,300 orang pada tahun 2006 kepada 28,334,200 orang pada tahun 2010. Daripada jumlah ini, terdapat seramai 2,251,300 orang warga tua pada tahun 2010. Data yang lebih jelas ditunjukkan dalam Jadual 1.1.

Jadual 1.1: Bancian penduduk mengikut kumpulan umur (Jabatan Perangkaan Malaysia, 2012a)

Kumpulan Umur	('000)				
	2006	2007	2008	2009	2010
0-4	2,466.6	2,442.3	2,429.5	2,425.5	2,427.0
5-9	2,748.4	2,714.5	2,665.0	2,601.5	2,667.5
10-14	2,608.8	2,633.7	2,662.9	2,697.2	2,733.4
15-19	2,581.4	2,599.9	2,617.9	2,637.1	2,835.7
20-24	2,448.7	2,474.7	2,500.6	2,524.3	2,854.0
25-29	2,325.8	2,343.3	2,316.2	2,381.5	2,711.0
30-34	2,182.2	2,206.8	2,232.2	2,256.6	2,124.9
35-39	2,041.8	2,064.9	2,085.7	2,106.4	1,917.5
40-44	1,843.7	1,883.9	1,920.7	1,954.1	1,772.6
45-49	1,568.3	1,620.1	1,671.8	1,721.0	1,607.0
50-54	1,282.3	1,333.2	1,380.5	1,427.8	1,367.6
55-59	927.4	989.1	1,053.6	1,116.5	1,064.7
60-64	655.2	687.0	723.0	764.4	823.9
65-69	465.8	479.8	494.4	511.0	538.2
70-74	315.7	328.6	342.3	355.5	409.7
75 dan keatas	369.2	384.2	399.3	415.0	479.5
<b>Jumlah</b>	26,831.3	27,186.0	27,495.6	27,895.4	28,334.2

Menurut Jabatan Perangkaan Malaysia (2012b), pada tahun 2010 keseluruhan jumlah penduduk Malaysia adalah seramai 26,784,965 orang. Seramai 17,947,371 orang daripada kaum Melayu, 6,520,559 orang daripada kaum Cina dan 1,969,343 orang daripada kaum India serta 347,692 orang kaum lain-lain. Terdapat seramai 2,066,967 orang warga tua seperti yang ditunjukkan dalam Jadual 1.2.

Jadual 1.2: Penduduk mengikut jantina, kumpulan etnik dan umur, Malaysia, 2010 (Jabatan Perangkaan Malaysia, 2012b)

Kumpulan Umur	Penduduk Keseluruhan				
	Bumiputera	Cina	India	Lain-lain	Jumlah
0-4	2,252,600	533,343	186,170	36,197	3,008,310
5-9	2,031,272	533,096	182,130	37,028	2,783,526
10-14	1,909,243	545,232	184,772	46,786	2,686,033
15-19	1,823,433	512,152	170,895	41,643	2,548,123
20-24	1,717,509	517,503	171,946	35,465	2,442,423
25-29	1,531,967	500,162	164,033	29,185	2,225,347
30-34	1,211,260	466,935	151,238	22,033	1,851,466
35-39	1,046,792	452,345	142,359	19,267	1,660,763
40-44	1,015,144	457,633	136,702	19,402	1,628,881
45-49	906,805	440,370	125,920	16,460	1,489,555
50-54	768,898	415,616	114,310	14,305	1,313,129
55-59	615,041	361,857	92,404	11,140	1,080,442
60-64	421,659	270,873	57,347	6,826	756,705
65-69	289,008	201,212	37,159	4,395	531,774
70-74	196,636	140,889	25,560	3,019	366,104
75-79	111,897	87,473	14,320	1,778	215,468
80-84	60,139	48,635	7,543	1,669	117,986
85-89	21,237	23,584	2,907	639	48,367
90-94	9,721	8,949	1,115	275	20,060
95 dan keatas	7,110	2,700	513	180	10,503
<b>Jumlah</b>	17,947,371	6,520,559	1,969,343	347,692	26,784,965

Menurut Jabatan Perangkaan Malaysia (2012b), pada tahun 2010 keseluruhan jumlah penduduk negeri Perak adalah seramai 2,368,118 orang. Seramai 1,360,506 orang daripada kaum Melayu, 702,170 orang daripada kaum Cina dan 296,600 orang daripada kaum India serta 8,842 orang kaum lain-lain. Terdapat seramai 252,989 orang warga tua seperti yang ditunjukkan dalam Jadual 1.3.

Jadual 1.3: Penduduk mengikut jantina, kumpulan etnik dan umur, Perak, 2010  
(Jabatan Perangkaan Malaysia, 2012b)

Kumpulan Umur	Penduduk Keseluruhan				
	Melayu	Cina	India	Lain-lain	Jumlah
0-4	171,941	49,756	26,002	904	248,603
5-9	150,308	45,493	24,041	937	220,779
10-14	147,324	65,208	29,879	1,513	243,924
15-19	139,365	55,611	27,437	894	223,307
20-24	134,178	62,116	28,546	611	225,451
25-29	118,362	56,728	26,270	442	201,802
30-34	77,310	38,957	20,134	515	136,916
35-39	62,200	34,977	18,043	534	115,754
40-44	70,972	41,250	18,714	640	131,576
45-49	67,783	42,916	17,935	592	129,226
50-54	62,098	45,362	18,047	394	125,901
55-59	53,011	43,208	15,393	278	111,890
60-64	37,833	37,210	9,980	189	85,212
65-69	27,155	30,645	6,880	127	64,807
70-74	19,770	22,682	4,551	99	47,102
75-79	11,681	14,943	2,532	64	29,220
80-84	5,974	8,757	1,392	68	16,191
85-89	1,913	4,272	527	22	6,734
90-94	917	1,615	205	5	2,742
95 dan keatas	411	464	92	14	981
<b>Jumlah</b>	1,360,506	702,170	296,600	8,842	2,368,118

Menurut Jabatan Perangkaan Malaysia (2012b), pada tahun 2010 keseluruhan jumlah penduduk negeri Johor adalah seramai 3,217,895 orang. Seramai 1,884,716 orang daripada kaum Melayu, 1,081,564 orang daripada kaum Cina dan 230,768 orang daripada kaum India serta 20,847 orang kaum lain-lain. Terdapat seramai 252,841 orang warga tua seperti yang ditunjukkan dalam Jadual 1.4.

Jadual 1.4: Penduduk mengikut jantina, kumpulan etnik dan umur, Johor, 2010  
(Jabatan Perangkaan Malaysia, 2012b)

Kumpulan Umur	Penduduk Keseluruhan				
	Bumiputera	Cina	India	Lain-lain	Jumlah
0-4	249,097	96,543	23,882	1,533	371,055
5-9	225,843	95,148	22,955	1,693	345,639
10-14	191,392	92,618	21,183	4,520	309,713
15-19	183,188	89,931	20,562	2,370	296,051
20-24	174,909	86,836	20,965	1,998	284,708
25-29	155,379	83,166	20,280	1,732	260,557
30-34	127,903	77,961	18,993	1,571	226,428
35-39	113,405	74,648	17,749	1,036	206,838
40-44	106,676	74,506	15,618	916	197,716
45-49	94,414	70,493	13,786	884	179,577
50-54	80,184	63,956	12,094	1,066	157,300
55-59	64,616	54,886	9,109	861	129,472
60-64	44,594	40,950	5,237	255	91,036
65-69	30,876	30,177	3,252	117	64,422
70-74	21,143	21,534	2,495	76	45,248
75-79	11,718	13,815	1,467	48	27,048
80-84	5,779	7,550	714	89	14,132
85-89	2,252	4,366	327	37	6,982
90-94	860	1,978	75	25	2,938
95 dan keatas	488	502	25	20	1,035
<b>Jumlah</b>	1,884,716	1,081,564	230,768	20,847	3,217,895

Menurut Kementerian Kesihatan Malaysia (2006), di Malaysia warga tua terus meningkat dari setahun ke setahun. Pada tahun 1999, jumlah penduduk di negara ini adalah sebanyak 21.8 juta orang dan 6.5% daripadanya adalah warga tua. Dijangkakan pada tahun 2020 nanti, jumlah warga tua adalah sebanyak 11.3% daripada jumlah keseluruhan penduduk di negara ini. Pertubuhan Kesihatan Sedunia (*World Health Organisation*, WHO) telah mentakrifkan bahawa sesebuah negara itu akan mengalami 'fenomena ketuaan' (*ageing phenomenon*) apabila jumlah warga tuanya mencapai 7% daripada keseluruhan jumlah penduduk di negara tersebut.

Menyedari fenomena ini, kerajaan Malaysia telah menggubal Dasar Warga Tua Negara pada tahun 1995 dan Pelan Tindakan Dasar Warga Tua Negara 1999. Sehubungan itu, pada tahun 1997, Kementerian Kesihatan telah menyediakan Pelan Tindakan Perkhidmatan Kesihatan Warga Tua Negara. Bagi memastikan penjagaan kesihatan yang lebih berkesan, selaras dan menyeluruh, maka Dasar Kesihatan

Warga Emas Negara telah dibentuk dengan mengambil kira tindakan-tindakan sedia ada di peringkat antarabangsa dan nasional.

## 1.2      **Penyataan masalah**

Pertambahan golongan warga tua dalam kependudukan telah mengakibatkan kewujudan permintaan untuk penyediaan fasiliti khas untuk warga tua di kawasan rumah warga tua supaya golongan ini juga dapat menjalani kehidupan seperti orang yang normal. Akan tetapi, fasiliti yang disediakan di rumah warga tua tidak mencukupi untuk menampung jumlah penghuni yang semakin meningkat saban hari.

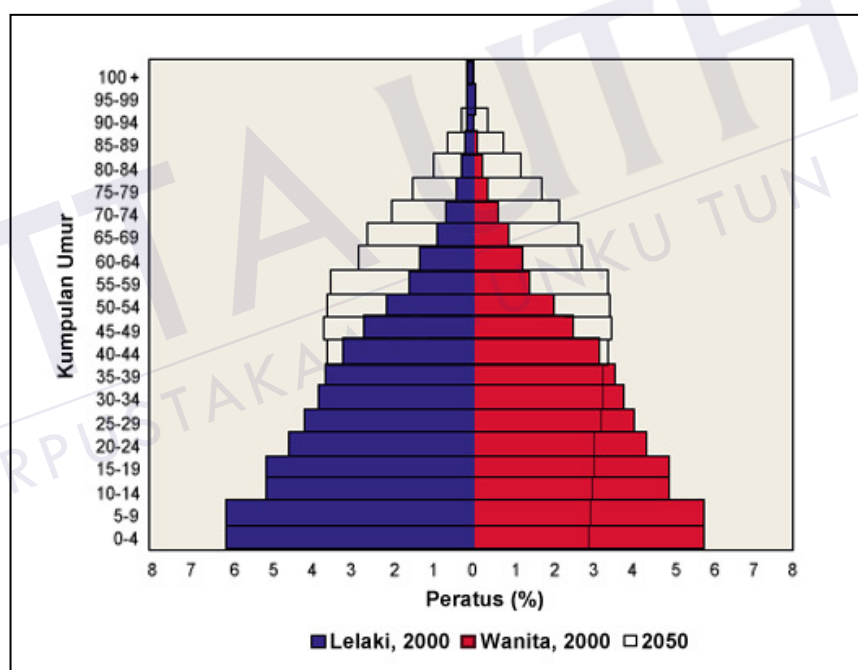
Menurut Kajian Separuh Penggal Rancangan Malaysia Kesembilan, 2006-2010 (2011), penyediaan penjagaan dan perkhidmatan berkualiti yang mencukupi untuk warga tua merupakan cabaran baru yang penting diberi perhatian memandangkan Malaysia sedang menuju ke arah masyarakat semakin menua menjelang tahun 2035 apabila 15% daripada penduduk dijangka akan melebihi 60 tahun. Sehubungan ini, langkah akan diambil untuk menilai kesan sosioekonomi penduduk semakin menua yang meliputi penyediaan penjagaan kesihatan, jaminan pendapatan dan perumahan. Dasar dan pelan tindakan mengenai masyarakat semakin menua akan dikaji semula untuk memudah dan melaksana program yang membolehkan warga tua menjalani kehidupan yang sihat dan produktif.

Penuaan penduduk merujuk kepada proses peningkatan bilangan warga tua daripada jumlah penduduk. Ini disebabkan oleh penurunan kadar kesuburan dan kematian dalam populasi yang ditunjukkan oleh pertambahan umur penengah. Penurunan Kadar Kesuburan Jumlah (KKJ) berpunca daripada perubahan pola perkahwinan dan kekeluargaan serta amalan perancangan keluarga. Peningkatan jangka hayat ketika lahir berpunca daripada kemajuan dari segi pemakanan, kesihatan awam, perubahan dan sanitasi. Penuaan penduduk merupakan satu cabaran dalam mengurus kejayaan pembangunan negara.



Menurut Kementerian Kesihatan Malaysia (2006), pada tahun 1999 penduduk dunia yang berumur lebih dari 60 tahun adalah dianggarkan sekitar 355 juta orang dan 61.2% daripadanya di negara-negara membangun. Dijangkakan pada tahun 2020 warga tua di dunia akan meningkat kepada 1,000 juta (1 billion) orang. Ini adalah merupakan peningkatan sebanyak 75% berbanding dengan peningkatan sebanyak 50% untuk keseluruhan penduduk dunia. 700 juta dari warga tua ini berada di negara-negara membangun.

Di Malaysia, warga tua terus meningkat dari setahun ke setahun. Pada tahun 1999, jumlah penduduk di negara ini adalah sebanyak 21.8 juta orang dan 6.5% daripadanya adalah warga tua. Dijangkakan pada tahun 2020 nanti, jumlah warga tua adalah sebanyak 11.3% daripada jumlah keseluruhan penduduk di negara ini. Data ini ditunjukkan dengan lebih jelas lagi dalam Rajah 1.1.



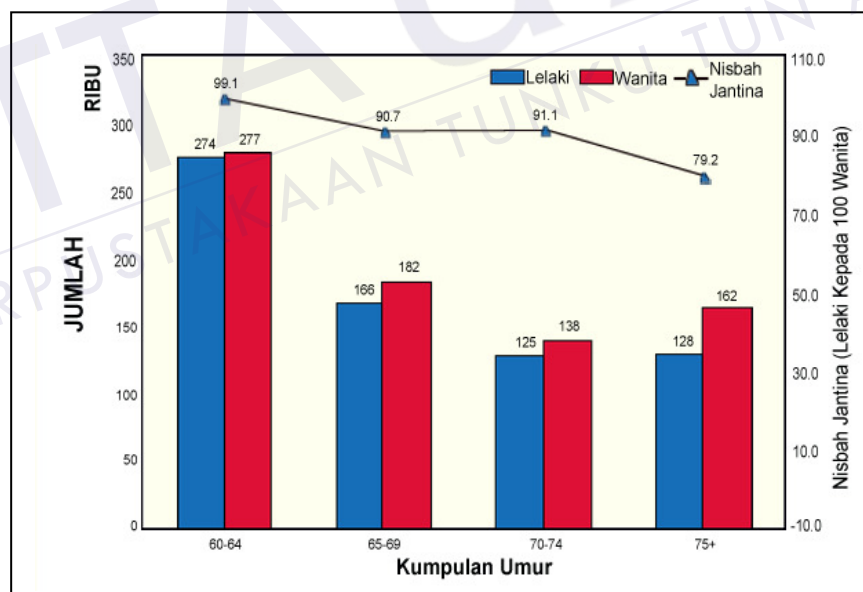
Rajah 1.1: Piramid umur-jantina, Malaysia, 2000 dan 2050 (Jabatan Perangkaan Malaysia, 2011)

Berdasarkan Rajah 1.1, bilangan warga tua Malaysia telah bertambah berbanding dua dekad yang lalu kepada hampir 1.4 juta orang pada tahun 2000. Menurut kajian yang dijalankan oleh Kementerian Kesihatan Malaysia (2007), pada tahun 2020 angka ini dijangka akan meningkat kepada lebih daripada 3.4 juta orang. Malaysia sekarang berada di jendela demografi di mana penurunan peratusan

penduduk muda (0-14 tahun) berlaku secara pesat dan peratusan penduduk tua (65 tahun dan ke atas) yang rendah berbanding dengan populasi umur bekerja (15-64 tahun).

Indeks Penuaan merujuk kepada bilangan penduduk tua iaitu 60 tahun dan ke atas bagi setiap 100 orang berumur kurang daripada 15 tahun. Indeks penuaan atau nisbah tua-muda ini menunjukkan perubahan komposisi penduduk tua-muda. Terdapat lebih ramai warga tua daripada kanak-kanak bermula pada tahun 2043 dan seterusnya di Malaysia.

Seperti kebanyakan negara lain, terdapat lebih ramai wanita tua berbanding dengan lelaki tua. Nisbah jantina merujuk kepada nisbah bilangan lelaki bagi setiap 100 perempuan. Di Malaysia bilangan kaum lelaki melebihi perempuan dalam semua kumpulan umur kecuali bagi golongan warga tua berumur 60 tahun dan ke atas. Nisbah jantina menurun dengan peningkatan umur kerana perempuan mempunyai jangka hayat yang lebih panjang berbanding dengan lelaki. Perangkaan ini ditunjukkan dalam Rajah 1.2.



Rajah 1.2: Populasi yang lebih tua dalam kumpulan umur dan jantina dan nisbah jantina, Malaysia, 2000 (Jabatan Perangkaan Malaysia, 2011)

Menurut Shahir, S. (2007) lagi, penuaan penduduk akan menimbulkan keperluan kewangan yang lebih tinggi di hari tua. Sekiranya warga tua yang terlibat tidak mempunyai simpanan atau pencen untuk menyara kehidupan hari tua mereka,

kaum keluarga mereka perlu membantu mereka. Jika kaum keluarga pula tidak mampu berbuat demikian, mereka akhirnya akan memohon bantuan daripada kerajaan. Ini bermakna kerajaan terpaksa mengutip lebih banyak cukai daripada pembayar cukai untuk memberi bantuan bagi mengelakkan kemiskinan di kalangan warga tua.

Dari segi fizikal pula, warga tua mengalami masalah kesukaran untuk menjaga diri sendiri. Golongan ini sentiasa memerlukan bantuan daripada pihak ketiga untuk melakukan aktiviti fizikal seperti bangun, duduk, berjalan, mandi mahupun makan. Keadaan diri yang lemah dan tidak bermaya ini menimbulkan rasa gentar dan takut di kalangan warga tua untuk keluar dari bilik mereka. Pada kebiasannya, warga tua akan berkelakuan seperti anak-anak kecil kerana daya fikiran mereka akan menjadi lembap dan lemah.

Tamadun manusia walau apa pun agamanya, meletakkan kedudukan orang yang lebih tua pada tahap yang tinggi terutamanya kedua-dua ibu-bapa. Tetapi tamadun seperti itu semakin hari semakin ditelan arus pembangunan. Pada masa kini, anak-anak yang sudah berkeluarga bukan sahaja tidak lagi berminat untuk tinggal dengan ibu bapa malahan tidak menghiraukan langsung kebajikan kedua-dua ibu bapanya.

Faktor yang lain yang menyebabkan anak-anak mengabaikan ibu bapa mereka sehinggakan sanggup menghantar mereka ke rumah warga tua atau membiarkan mereka tinggal bersendirian adalah kecacatan, nyanyuk, tidak bersefahaman antara anak atau menantu dengan ibu bapa, kesibukan anak dengan tugas seharian dan masalah kewangan yang dihadapi.

Tidak sewajarnya kita meletakkan ibu bapa kita di rumah rumah warga tua kerana ia bermakna menderhaka dan mengabaikan tanggungjawab kita sebagai seorang anak. Mereka juga memerlukan kasih sayang dan perhatian dari kita seperti mana kita memerlukan ibu bapa kita sewaktu kita masih kanak-kanak. Anak-anak harus bijak mengatur jadual harian untuk mengelakkan daripada meletakkan ibu bapa mereka di rumah kebajikan.

Seumpamanya jika ibu bapa mereka mempunyai bilangan anak yang ramai, mereka boleh bergilir-gilir menjaga ibu bapa mereka. Anak-anak mereka juga boleh menggajikan pembantu rumah untuk menjaga ibu bapa mereka jika mereka bertugas. Perkara ini lebih baik daripada menghantar ibu bapa mereka ke rumah warga tua

yang jauh dari pertalian keluarga. Sebenarnya perbelanjaan di rumah warga tua tiada bezanya jika dibandingkan dengan menggajikan pembantu rumah.

Dari satu aspek yang lain, punca pengabaian warga tua juga mungkin disebabkan oleh tindakan ibu bapa itu sendiri. Pengabaian terhadap kedua ibu bapa juga mungkin disebabkan oleh pengalaman anak-anak itu sendiri di alam kanak-kanak. Mungkin semasa mereka kecil, kedua ibu bapa mereka bersifat bengis, suka mendera sama ada dari segi aspek fizikal atau mental, ditambah pula dengan kurangnya pendidikan agama. Maka, anak-anak bertindak balas dan menyimpan perasaan untuk membalas dendam terhadap kedua ibu bapanya yang dianggap kejam itu.

Oleh itu, salah satu cara untuk memuaskan hati ialah dengan mengabaikan kebajikan dan kesihatan kedua ibu bapa setelah mereka uzur dan tidak berupaya sebagaimana yang dialami oleh anak-anak mereka dahulu. Perasaan dendam terhadap ibu bapa seharusnya dilupuskan kerana pintu kemaafan itu terletak di telapak kaki ibu dan ayah. Ada di antara anak-anak yang mendakwa menghantar ibu bapa ke rumah kebajikan bagi memastikan mereka mendapat layanan sempurna seperti makan dan minum terus kerana anak sendiri tidak mempunyai banyak masa berbuat demikian. Tidak kurangnya juga terdapat anak-anak yang menghantar ibu bapa ke rumah kebajikan kerana tidak berdaya untuk merawat atau menjaga mereka yang sakit. Dengan menghantar ke rumah warga tua, masalah kesihatan ibu bapa akan dijaga dengan baik. Sememangnya niat anak-anak adalah baik tetapi mereka perlulah menyemak fasiliti yang disediakan untuk warga tua di rumah kebajikan tersebut.

### **1.3 Persoalan Kajian**

Daripada pernyataan masalah, timbul dua persoalan iaitu:

- i. Sejauh manakah penyediaan fasiliti untuk warga tua yang sediada di rumah warga tua?
- ii. Apakah pandangan penghuni semasa berada di rumah warga tua?

- iii. Apakah perbezaan fasiliti yang disediakan di rumah warga tua di Ipoh dan Johor Bahru?

#### **1.4 Objektif**

Selaras dengan persoalan kajian, objektif kajian yang diutarakan dalam kajian adalah untuk:

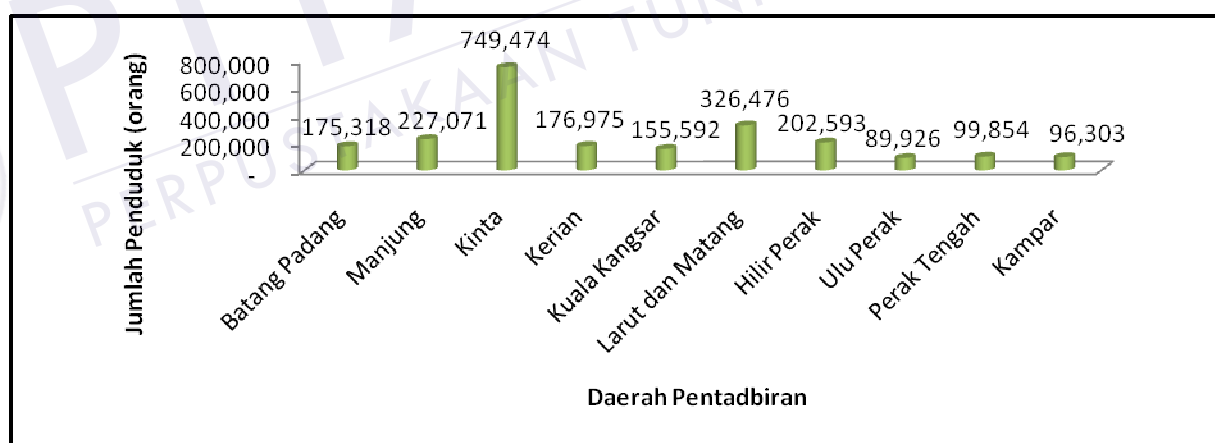
- i) Mengkaji penyediaan fasiliti untuk warga tua di rumah warga tua.
- ii) Mengkaji pandangan penghuni semasa berada di rumah warga tua.
- iii) Mengkaji perbandingan jenis fasiliti yang disediakan untuk warga tua di rumah warga tua di Ipoh dan Johor Bahru.

#### **1.5 Skop Kajian**

Kajian ini telah dijalankan di Bandaraya Ipoh dan Bandaraya Johor Bahru iaitu di sebuah rumah warga tua yang dikelolakan oleh pihak kerajaan dan sebuah rumah warga tua yang dikelolakan oleh pihak swasta di kedua-dua buah negeri. Kajian ini tertumpu kepada sistem kemudahan khas di dalam dan di luar bangunan rumah warga tua dan data yang diperolehi akan dibandingkan antara dua buah negeri yang berbeza. Bandaraya Ipoh dipilih kerana kawasan ini merupakan kawasan bandaraya bagi Negeri Perak. Selain itu, kawasan ini merupakan satu-satunya kawasan yang mempunyai bilangan penduduk yang ramai. Perangkaan jumlah penduduk mengikut kawasan di Perak ditunjukkan dalam Jadual 1.5. Data yang lebih jelas ditunjukkan di Rajah 1.3.

Jadual 1.5: Jumlah penduduk negeri Perak mengikut kumpulan umur, kawasan Pihak Berkuasa Tempatan dan negeri, Malaysia (Jabatan Perangkaan Malaysia, 2010)

Kumpulan Umur	Daerah Pentadbiran										Jumlah
	Batang Padang	Manjung	Kinta	Kerian	Kuala Kangsar	Larut dan Matang	Hilir Perak	Ulu Perak	Perak Tengah	Kampar	
0-4	12,619	20,101	46,511	13,831	11,055	21,412	13,697	8,576	7,215	5,539	160,556
5-9	16,984	23,340	61,790	20,015	15,364	33,014	19,964	10,353	9,612	7,099	217,535
10-14	16,450	23,183	69,765	19,828	16,440	38,007	21,248	10,289	10,697	8,612	234,519
15-19	18,103	21,217	73,817	18,520	15,785	32,903	20,055	9,557	15,769	12,666	238,392
20-24	18,843	20,282	66,305	15,351	11,597	27,601	17,237	7,235	12,083	12,035	208,569
25-29	13,983	18,455	53,403	10,756	9,239	20,080	13,295	5,966	5,897	4,771	155,845
30-34	10,845	15,491	49,330	10,234	8,533	18,744	12,049	5,048	5,197	5,100	140,571
35-39	9,063	14,220	50,153	10,048	8,361	18,073	11,607	4,814	4,935	4,913	136,187
40-44	9,553	13,672	53,101	10,800	9,384	19,260	12,441	4,955	4,834	5,496	143,496
45-49	10,002	13,129	49,294	10,215	9,779	21,043	12,469	5,178	5,094	5,590	141,793
50-54	10,128	12,194	45,587	9,162	9,671	19,350	12,426	5,004	4,342	5,730	133,594
55-59	8,645	10,293	38,852	7,889	8,260	17,596	10,595	3,897	3,693	4,799	114,519
60-64	7,148	7,758	32,817	7,730	6,792	13,654	9,119	3,097	3,107	4,584	95,806
65-69	4,719	5,010	22,192	4,723	4,794	9,329	5,780	2,181	2,246	3,219	64,193
70-74	3,659	4,258	17,412	3,704	5,158	7,689	4,847	1,831	2,589	2,973	54,120
75 dan keatas	4,574	4,468	19,145	4,169	5,380	8,721	5,764	1,945	2,544	3,177	59,887
<b>Jumlah</b>	<b>175,318</b>	<b>227,071</b>	<b>749,474</b>	<b>176,975</b>	<b>155,592</b>	<b>326,476</b>	<b>202,593</b>	<b>89,926</b>	<b>99,854</b>	<b>96,303</b>	<b>2,299,582</b>

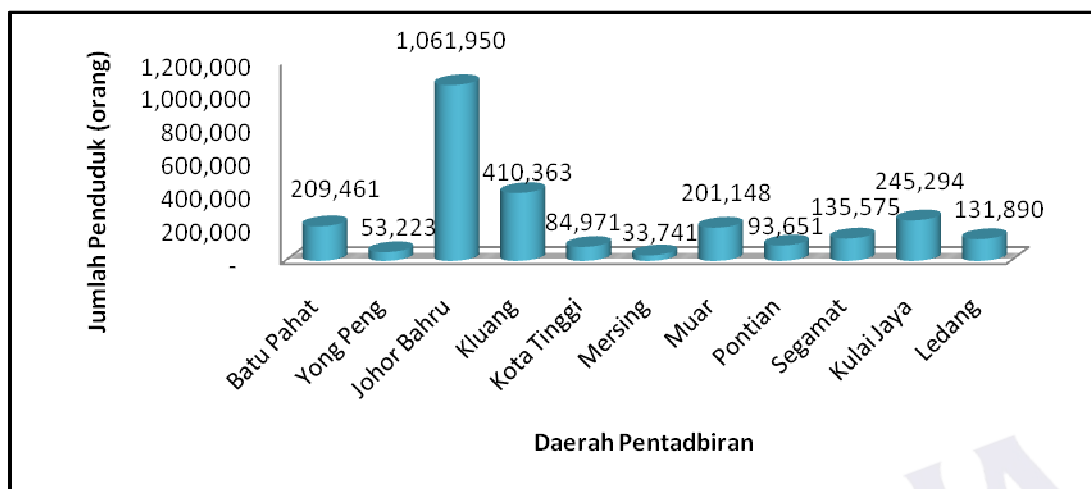


Rajah 1.3: Penduduk di daerah pentadbiran Perak, 2010

Bandaraya Johor Bahru dipilih kerana kawasan ini merupakan kawasan bandaraya bagi Negeri Johor. Selain itu, kawasan ini merupakan satu-satunya kawasan yang mempunyai bilangan penduduk yang ramai. Perangkaan jumlah penduduk mengikut kawasan di Johor ditunjukkan dalam Jadual 1.6. Data yang lebih jelas ditunjukkan di Rajah 1.4.

Jadual 1.6: Jumlah penduduk negeri Johor mengikut kumpulan umur, kawasan Pihak Berkuasa Tempatan dan negeri, Malaysia (Jabatan Perangkaan Malaysia, 2010)

Kumpulan Umur	Daerah Pentadbiran											Jumlah
	Batu Pahat	Yong Peng	Johor Bahru	Kluang	Kota Tinggi	Mersing	Muar	Pontian	Segamat	Kulai Jaya	Ledang	
0-4	15,186	4,283	86,890	215,416	7,074	2,977	14,176	7,158	9,648	20,129	10,161	393,098
5-9	20,541	5,504	94,687	17,019	8,342	3,521	18,322	8,530	11,330	22,950	13,259	224,005
10-14	20,161	6,240	94,284	18,822	8,518	3,417	20,991	9,349	13,473	22,479	13,707	231,441
15-19	19,157	5,085	84,894	21,526	8,542	3,283	18,204	9,920	16,097	22,423	14,122	223,253
20-24	23,304	4,247	114,707	17,760	7,859	2,719	17,203	7,677	11,034	32,453	9,773	248,736
25-29	16,835	3,960	124,949	17,702	7,505	2,361	15,142	7,529	9,453	25,205	10,304	240,945
30-34	14,102	3,125	98,605	14,659	6,197	2,009	12,692	5,921	7,693	20,857	7,656	193,516
35-39	13,070	3,430	83,325	14,861	5,572	1,938	12,997	5,718	8,322	18,214	7,369	174,816
40-44	13,239	3,502	70,769	14,118	5,564	2,311	12,720	5,906	8,226	15,600	8,733	160,688
45-49	13,036	3,690	61,234	13,765	5,065	2,155	12,889	5,579	8,561	12,580	7,764	146,318
50-54	10,938	2,975	48,185	12,770	4,462	2,239	11,724	4,922	8,514	9,750	7,204	123,683
55-59	9,015	2,177	34,958	10,234	3,357	1,445	9,963	4,321	7,185	7,038	6,062	95,755
60-64	7,369	1,729	24,875	7,923	2,596	1,096	7,700	3,691	5,496	5,681	5,004	73,160
65-69	4,919	1,149	15,508	5,308	1,595	894	5,637	2,676	4,102	3,440	3,554	48,782
70-74	3,705	1,060	10,637	4,124	1,296	653	4,817	2,046	3,049	2,855	3,238	37,480
75 dan keatas	4,884	1,067	13,443	4,356	1,427	723	5,971	2,708	3,392	3,640	3,980	45,591
<b>Jumlah</b>	209,461	53,223	<b>1,061,950</b>	410,363	84,971	33,741	201,148	93,651	135,575	245,294	131,890	2,661,267



Rajah 1.4: Penduduk mengikut kumpulan umur dan daerah pentadbiran Johor, 2010

- Seramai 410 orang responden telah dipilih secara rawak untuk membantu dalam kajian ini. Respondennya terdiri daripada warga tua dan orang papa di sekitar rumah seri kenangan warga tua di Bandaraya Ipoh dan Bandaraya Johor Bahru. Menurut Jabatan Kebajikan Malaysia, 2008, warga tua yang dimaksudkan adalah mereka yang daif dan berusia 60 tahun ke atas. Manakala orang papa pula didefinisikan sebagai orang yang mengemis dan mengganggu di tempat awam tetapi golongan ini bukan merupakan pesakit mental.

Peninjauan mengenai penyediaan fasiliti warga tua dilakukan dengan menggunakan metodologi kajian seperti pemerhatian, audit dan kaedah temu bual. Instrumen borang soal selidik pula digunakan untuk menjawab objektif kedua dan ketiga iaitu mengkaji pandangan penghuni semasa berada di rumah warga tua dan mengkaji perbandingan jenis fasiliti yang disediakan untuk warga tua di Bandaraya Ipoh dan Bandaraya Johor Bahru.

## 1.6 Kepentingan Kajian



Jabatan Kebajikan Malaysia boleh menggunakan kajian ini untuk mengetahui masalah yang dihadapi oleh penghuni dan pengurus di rumah kebajikan warga tua di lokasi kajian. Seterusnya jabatan kebajikan boleh memperkenalkan piawaian atau *standard* yang perlu digunapakai oleh semua rumah kebajikan warga tua di Malaysia untuk mewujudkan aksesibiliti fasiliti oleh semua pengurus dan pengguna rumah warga tua sama ada yang dikelolakan oleh pihak kerajaan ataupun swasta. Pihak pereka bentuk bangunan juga boleh mereka bentuk bangunan yang sesuai digunakan oleh warga tua mengikut keupayaan fizikal, mental dan kesihatan serta menepati prinsip-prinsip yang telah disarankan dalam Dasar Warga Tua Negara.

### 1.7 Organisasi Tesis

Bab 1 adalah bab pengenalan. Dalam bab ini, permasalahan kajian, persoalan kajian, objektif kajian, skop kajian, kepentingan kajian kepada Jabatan Kebajikan Masyarakat Malaysia, warga tua dan orang awam dikaji. Rumusan untuk bab ini juga turut disertakan.

Bab 2 pula mengenai kajian perpustakaan atau kajian literatur. Dalam bab ini, maklumat mengenai tajuk ini akan dikaji daripada buku, jurnal, kertas seminar, tesis, surat khabar, rencana, artikel, media elektronik seperti internet dan sebagainya. Hasil pembacaan diolah semula.

Bab 3 ialah menghuraikan mengenai metodologi atau kaedah kajian. Kaedah yang digunakan dalam kajian ini adalah pemerhatian, pengauditan, pengedaran borang soal selidik dan temu bual pihak yang berkenaan. Pesampelan kajian juga ditentukan.

Bab 4, 5 dan 6 adalah mengenai hasil kajian objektif satu, dua dan ketiga. Hasil data yang diterima dianalisa dan dibuat perbandingan untuk mendapatkan keputusan yang jitu dan tepat.

Bab 7 pula menerangkan mengenai perbincangan dan cadangan pengkaji. Hasil kajian dibincangkan secara menyeluruh dan cadangan untuk menyelesaikan isu yang dikaji turut disertakan. Cadangan ini boleh digunapakai oleh pihak yang berkenaan kelak.

## **1.8 Rumusan**

Kesimpulannya, hasil kajian ini dapat digunakan dalam penyediaan fasiliti yang sesuai untuk warga tua di rumah warga tua. Kajian ini diharapkan akan mencari jalan penyelesaian kepada isu pengabaian fasiliti di rumah warga tua yang sering diperkatakan sejak akhir-akhir ini.



PTTA UTHM  
PERPUSTAKAAN TUNKU TUN AMINAH

## BAB II

### KAJIAN LITERATUR

#### 2.1 Pengenalan

Dalam bab 2 ini, perkara yang dibincangkan adalah berdasarkan kerangka teori yang dibentuk. Perkara yang diketengahkan adalah isu penuaan, permasalahan di rumah orang tua, cara mengatasi dan apa yang hendak dicapai di akhir kajian.

#### 2.2 Definisi dan Konsep

Tujuan definisi dibuat adalah untuk memudahkan kajian dilakukan serta pembaca memahami perkara yang akan dikaji dalam kajian ini. Definisi adalah sangat penting supaya ianya menepati kehendak tajuk kajian.

##### 2.2.1 Pengurusan Fasiliti

Dengan melihat pada definisi yang telah dihasilkan dalam amalan sebelum ini, usaha untuk mentakrifkan pengurusan fasiliti di Malaysia tidak boleh lari dari permulaan. *International Facility Management Association, IFMA* (2011) mentakrifkan pengurusan fasiliti sebagai profesion yang merangkumi pelbagai disiplin untuk

memastikan fungsi alam bina dibina dengan mengintegrasikan orang, tempat, proses dan teknologi. Orang bermakna pekerja, pengguna, pelanggan dalaman dan luaran serta pelawat. Tempat kerja meliputi semua unsur-unsur fizikal dan bukan fizikal bangunan atau premis. Menurut *British Institute of Facilities Management, BIFM* (2011), pengurusan fasiliti dikelaskan sebagai koleksi aktiviti-aktiviti dalam membangunkan pelbagai disiplin dan menguruskan alam bina yang memberi kesan kepada rakyat dan tempat-tempat kerja. Jadual 2.1 menunjukkan pelbagai definisi yang diberikan oleh pengarang dan penyelidik terkemuka yang lain.

Jadual 2.1: Pelbagai definisi pengurusan fasiliti

Pengarang (Tahun)	Definisi Pengurusan Fasiliti
Qiyang, C. & Norcio, A.F., (1991)	Pengurusan fasiliti termasuk pengurusan kewangan, pengurusan ruang, pengurusan operasi dan pengurusan pengguna bagi sesebuah organisasi.
Cotts, D. G & Lee, M., (1992)	Pengurusan fasiliti juga boleh didefinisikan sebagai suatu bidang yang bertanggungjawab dalam menyelia usaha-usaha yang berkaitan dengan perancangan, kerja-kerja reka bentuk dan mengurus sistem dalam bangunan, peralatan dan perabot bagi meningkatkan kemampuan organisasi dalam merealisasikan kejayaan di dalam dunia yang semakin berubah ini.
Centre for Facilities Management, <i>CFM</i> (1996)	Pengurusan fasiliti sebagai proses oleh pertubuhan-pertubuhan yang menyediakan dan mengekalkan perkhidmatan sokongan yang berkualiti untuk mencapai matlamat organisasi di mana kos efektif.
Hans Brat, J.M. (1996)	Pengurusan fasiliti seperti pengurusan dan pelaksanaan perumahan, perkhidmatan dan lain-lain yang menyumbang kepada prestasi yang lebih baik daripada proses awal dalam perubahan persekitaran.
Syed, A.H. & Hamidah, A. (2008)	Pengurusan fasiliti merupakan satu pendekatan bersepadu bagi mengoperasikan, mengekalkan, memperbaiki dan menyesuaikan bangunan-bangunan dan infrastruktur sesebuah organisasi untuk mewujudkan persekitaran yang menyokong objektif utama organisasi.
Kamaruzzam, S.N. & Zawawi, M. A. (2010)	Pengurusan fasiliti adalah keseimbangan antara teknikal dan pengurusan perniagaan yang boleh dikaitkan dengan proses membuat keputusan strategik.
Frans van Eersel (2011)	Pengurusan kemudahan integrasi proses dalam sesebuah organisasi untuk mengekalkan dan membangunkan perkhidmatan-perkhidmatan yang dipersetujui dimana ianya boleh menyokong dan meningkatkan keberkesanan aktiviti utamanya.
Mariah, A. <i>et al</i> (2011)	Pengurusan fasiliti adalah pengurusan luar syarikat perkhidmatan yang tidak terhad kepada aktiviti perniagaan utama tetapi juga untuk membina pengurusan, data pengurusan, katering, keselamatan dan pendedaran.

### 2.2.2 Fasiliti

Secara umumnya, fasiliti dikenali sebagai kemudahan awam. Ia menggambarkan kemudahan fizikal dan perkhidmatan yang disediakan bagi sesuatu kawasan. Dalam

kajian ini, kawasan merujuk kepada rumah kebajikan yang khususnya untuk warga tua.

Fasiliti merupakan sesuatu yang direka, dibina, dipasang dan lain-lain untuk menyampaikan suatu fungsi tertentu yang memberi kemudahan atau perkhidmatan seperti kemudahan pengangkutan, kemudahan pendidikan dan kemudahan penyelidikan yang baru. Fasiliti merupakan sesuatu yang membenarkan prestasi sesuatu tindakan yang lebih mudah untuk menyediakan seseorang dengan setiap kemudahan untuk mencapai sesuatu tugas. Kemudahan apa-apa kualiti atau keadaan sesuatu tempat atau kawasan yang telah menyebabkan kawasan itu menjadi seronok, harmoni dan menikmati yang lebih baik (Malaysia, 1976).

### 2.2.3 Aksesibiliti

Harris, B. (2011) mentakrifkan akses sebagai kata nama seperti mana perkataan lain. Aksesibiliti adalah ukuran yang memudahkan akses. Secara umumnya, akses adalah simetri iaitu jika A mempunyai akses kepada B, maka B mempunyai akses kepada A. Walau bagaimanapun ukuran mungkin tidak simetri. Aksesibiliti juga membawa maksud pergerakan tanpa sebarang halangan seperti kemasian lantai atau perabot jalan. Menurut *British Standard*, BS8300:2009 akses merupakan pendekatan, kemasukan, peredaran dalaman atau luaran termasuk dalam kes-kes kecemasan. Aksesibiliti adalah kemudahan yang boleh diakses dan digunakan oleh orang kurang upaya.

### 2.2.4 Penyediaan Fasiliti

Dalam kajian ini, penyediaan fasiliti boleh didefinisikan sebagai penyediaan fasiliti atau kemudahan tanpa halangan (*barrier free facilities*) di rumah warga tua yang boleh diakses oleh penghuninya atau orang lain pada bila-bila masa. Secara tidak langsung, penyediaan fasiliti boleh menghasilkan persekitaran tanpa halangan (*barrier-free environment*) untuk membolehkan penghuni di rumah warga tua untuk

hidup berdikari. Definisi ini dibentuk berdasarkan definisi pengurusan fasiliti, fasiliti dan aksesibiliti.

### **2.2.5 Rumah Warga Tua**

Rumah warga tua adalah sebuah institusi kebajikan yang memberi penjagaan dan perlindungan penuh kepada warga tua yang tidak mempunyai pendapatan untuk menampung kehidupan sendiri oleh sebab tidak berkemampuan dari segi fizikal dan kewangan, tidak mempunyai tempat tinggal, tidak mempunyai anak yang sanggup menyumbang nafkah hidup kepadanya atau kerap kali menjadi punca perselisihan tanggapan dan menjejaskan keharmonian serta kesejahteraan keluarga. Jabatan kebajikan menawarkan tempat tidur yang selesa kepada penghuni agar penghuni yang tinggal di institusi tersebut merasa seperti rumah mereka sendiri dengan adanya kakitangan yang mesra (Jabatan Kebajikan Perkhidmatan Am Sabah, 2011).

### **2.2.6 Warga Tua**

Warga tua adalah mereka yang berumur 60 tahun ke atas (*World Assembly On Ageing*, 1982). Menurut Jabatan Kebajikan Masyarakat Negeri Perak dalam Pelan Tindakan Dasar Warga Tua Negara (1999) pula, golongan warga tua didefinisikan sebagai golongan yang telah meningkat usia 60 tahun dan ke atas dan golongan ini juga dikatakan sebagai golongan orang kurang upaya (OKU). Warga tua ditakrifkan sebagai mereka yang berumur 65 tahun (*World Health Organization*, 2008). Pakar gerontologi pula mentakrifkan warga tua kepada dua kumpulan. Kumpulan pertama terdiri daripada mereka berumur 65 hingga 74 tahun iaitu pada peringkat umur tua awal. Manakala kategori yang kedua ialah peringkat umur tua akhir iaitu mereka yang berusia 75 tahun ke atas.

Kerajaan Malaysia mentakrifkan warga tua sebagai mereka yang berumur 60 tahun ke atas. Takrifan 60 tahun ke atas oleh kerajaan ini adalah lebih rendah daripada apa yang ditetapkan oleh WHO (*World Health Organization*) iaitu 65 tahun.

Kerajaan menggunakan had umur yang lebih rendah kerana mahu merangkumkan jumlah yang lebih besar selaras dengan dasar keperihatinan kerajaan. Oleh sebab kemajuan yang telah dikecapi oleh negara kita, jumlah warga tua adalah semakin meningkat kerana jangka hayat penduduk tua semakin tinggi. Ini disebabkan oleh kemudahan-kemudahan kesihatan yang telah disediakan oleh pihak kerajaan.

### **2.2.7 Proses Penuaan**

Menurut Kementerian Kesihatan Malaysia (2008), proses penuaan adalah merupakan satu proses semulajadi di mana berlakunya perubahan fizikal, sosial dan psikologi. Proses penuaan ini tidak semestinya dikaitkan dengan penyakit. Ia merupakan satu proses sepanjang hayat yang berlaku semenjak seseorang insan itu dilahirkan.

### **2.3 Sejarah Perkembangan Ke Arah Penubuhan Rumah Warga Tua**

Menurut Jabatan Kebajikan Masyarakat Negeri Kelantan (2006), Kerajaan Tentera British amat sensitif dengan keperluan hidup rakyat yang menjadi sasaran utama terutamanya rakyat Kelantan. Dengan objektif yang jelas Kerajaan Tentera British menubuhkan Rumah Kebajikan di Kubang Kerian, Kota Bharu. Rumah Kebajikan ini memberi pembelaan kepada warga tua dan kanak-kanak pada era sebelum tahun 1950. Pada tahun 1952, tapak baru telah dikenal pasti. Kawasan seluas 30 ekar di Kemumin, Pengkalan Chepa telah dipilih. Pada tahun 1952, di tapak inilah sebanyak 20 blok bangunan didirikan dan rumah ini dibuka untuk penempatan semula kumpulan sasar iaitu golongan warga tua dan miskin, cacat serta kanak-kanak khususnya anak yatim piatu. Kumpulan sasar ditempatkan berasingan mengikut blok kawasan. Penghuni cacat diberi latihan untuk berdikari manakala kanak-kanak diberi pendidikan secara formal. Perasmian pembukaan rumah ini dimasyhurkan oleh DYTM Tengku Mahkota Kelantan iaitu Tengku Yahya Petra Ibn Sultan Ibrahim pada Mei 1953.

Pada tahun 1960-an beberapa tragedi peperangan saudara berlaku di negara-negara jiran. Akibatnya, ramai rakyat mereka telah lari untuk mendapat perlindungan di Malaysia. Sebahagian pelarian ini ditempatkan di rumah ini sementara mereka dipindahkan ke negara ketiga atau pulang semula ke negara masing-masing. Menjelang tahun 70-an, satu lagi aspek masalah sosial telah dikenal pasti. Ada rakyat telah kehilangan harta benda dan tidak berupaya berdikari. Selain itu, mereka juga tiada tempat untuk mengadu nasib serta mendapat bantuan. Pihak berkuasa amat prihatin terhadap mereka. Pada tahun 1977, Akta Orang Papa telah diperkenalkan. Melalui akta inilah orang papa yang memenuhi syarat dan kriteria yang telah ditetapkan diterima sebagai penghuni rumah ini. Untuk memberi pembelaan yang sesuai kepada anak-anak yatim, pihak berkuasa telah membuat keputusan untuk menempatkan mereka di Rumah Kebajikan yang boleh memberi keselesaan mengikut keperluan mereka.

#### **2.4 Rumah Kebajikan Warga Tua di Malaysia**

Rumah kebajikan warga tua di Malaysia terdiri daripada rumah kebajikan warga tua yang ditadbir oleh kerajaan sektor-sektor swasta serta badan-badan sukarela. Rumah kebajikan warga tua yang ditadbir oleh kerajaan dan badan-badan bukan kerajaan (NGO) seperti pihak sukarela merupakan penempatan secara percuma iaitu tidak berorientasikan keuntungan. Terdapat dua jenis institusi yang bertanggungjawab dalam memberi perlindungan kepada warga tua di Malaysia iaitu pusat jagaan berkediaman dan tempat kediaman khusus seperti *residential homes* (Jabatan Kebajikan Masyarakat Malaysia, 2008).

##### **2.4.1 Pusat Jagaan Berkediaman**

Pusat jagaan berkediaman merupakan pusat jagaan yang menempatkan empat atau lebih penghuni yang tidak mempunyai pertalian saudara dengan pengendali untuk perkhidmatan penjagaan samada berasaskan upah atau sebaliknya. Pusat jagaan



harian merupakan satu kemudahan harian yang menyediakan kemudahan-kemudahan mengikut keperluan warga tua seperti riadah, fizikal, mental dan sosial serta lain-lain keperluan harian yang asas. Walau bagaimanapun, kemudahan yang disediakan adalah bergantung kepada situasi dan keperluan masyarakat setempat. Di samping itu, pusat jagaan harian juga merupakan premis yang menerima empat atau lebih penghuni yang tidak mempunyai pertalian saudara dengan pengendali pusat jagaan tersebut (Nor Adila, 2007).

#### **2.4.2 Tempat Kediaman Khusus *Residential Homes***

Warga tua yang dijaga boleh tinggal di tempat kediaman khusus untuk jangka masa pendek atau lebih panjang. Ini bergantung kepada keupayaan penjaga untuk memberi jagaan yang lebih baik. Tempat kediaman ini mempunyai aktiviti yang teratur mengikut jadual yang sesuai untuk golongan warga tua. Tempat kediaman khusus ini merupakan institut jagaan sementara yang menyediakan rawatan untuk warga tua yang terlantar atau memerlukan penjagaan yang lebih khusus (Nor Adila, 2007).

#### **2.5 Teori Sosial**

Menurut Farganis, J. (2011), teori-teori sosial adalah rangka kerja bukti empirik yang digunakan untuk mengkaji dan mentafsir fenomena sosial. Teori sosial sebagai satu disiplin yang berbeza muncul dalam abad ke-20 dan sebahagian besarnya disamakan dengan sikap pemikiran kritikal berdasarkan rasional, logik dan objektif dan keinginan untuk memperolehi ilmu. Dengan ini, ia adalah mudah untuk menghubungkan teori sosial kepada perbincangan falsafah yang mendalam bagi memberi jaminan tanggungjawab dalam setiap manusia.

Dalam beberapa dekad yang lalu, sebahagian besarnya muncul sebagai tindak balas kepada pengkritikan pasca moden, teori sosial telah pun menekankan kehendak bebas, pilihan individu, penaakulan subjektif dan kepentingan peristiwa yang tidak menentu di tempat yang mempunyai keperluan tertentu. Teori Pilihan rasional dan

interaksionisme simbolik memberi dua contoh pembangunan yang lebih terkini iaitu keperluan palsu (*false necessity*) dan gambaran yang berbeza dalam kalangan ahli sosiologi sezaman, bahawa tiada perkara besar yang menyatukan undang-undang sejarah (*laws of history*). Keperluan palsu mendakwa bahawa dunia sosial muncul daripada usaha manusia. Tiada sebarang pengaturan pra-set institusi mengatakan bahawa masyarakat perlu mematuhi acuan sejarah pembangunan, sebaliknya kita bebas untuk memilih dan mewujudkan persekitaran di mana keperluan masyarakat disediakan dengan sepenuhnya (Farganis, J., 2011).

### 2.5.1 Teori Sosiologi Penuaan

Menurut Kenneth, A. (2011), lelaki dan wanita tua yang paling berpuas hati dengan hidup adalah mereka yang terdiri daripada golongan yang mencapai *integration of straits* dari segi budaya. Daripada kajian yang dijalankan, didapati bahawa lelaki dan wanita tua akan mempunyai ciri-ciri jantina yang bertentangan pada satu masa. Sebagai contoh, lelaki tua akan menonjolkan ciri-ciri wanita yang lembut sedangkan wanita menonjolkan ciri-ciri lelaki yang ganas setelah mereka telah tua. Penuaan membawa kepada keadaan di mana seseorang individu tersebut tidak boleh menyesuaikan diri dengan persekitaran tetapi penyesuaian diri boleh dicapai melalui aktiviti harian. Teori menyatakan bahawa walaupun penuaan terpaksa berdepan dengan perubahan psikologi, anatomi dan status kesihatan tetapi keperluan psikologi dan sosial tetap sama pada dasarnya. Dunia sosial mengasingkan diri dengan golongan warga tua menyebabkan mereka sukar untuk memenuhi keperluan psikologi dan sosial.

Terdapat tiga masalah dari segi teori (*theoretical problems*) dikenalpasti melalui pendekatan aktiviti sosial iaitu golongan warga tua mempunyai banyak kawalan ke atas keadaan sosial mereka, warga tua tidak dapat menyesuaikan diri apabila perspektif aktiviti menekankan kestabilan keperluan psikologi dan sosial melalui fasa dewasa kitaran hidup serta jangkaan warga tua yang salah iaitu sesuatu jenis aktiviti boleh menggantikan kehilangan penglibatan dalam kerjaya, perkahwinan dan keibubapaan. Teori sosial juga menyatakan bahawa individu yang mempunyai sumber-sumber seperti kesihatan, kewangan yang stabil dan sokongan

## RUJUKAN

- Adila, N. (2007). *Penyediaan fasiliti di rumah kebajikan orang tua*. Universiti Tun Hussein Onn (UTHM): Sarjana Muda.
- Ahmad, S. (1991). *Cadangan Merekabentuk Taman Kediaman Warga Kanan di Bandar Baru Tun Razak Kuala Lumpur*. Universiti Teknologi Malaysia: Tesis Sarjana Muda.
- Alwin, D.F., Converse, P.E. & Martin, S.S. (1985). *Living Arrangement and Social Intergration*. *Journal of Marriage and the Family*, 47: 319-332.
- Aminah C.J. (2010). *Warga Emas*. Dicapai pada Julai 19, 2010 dari <http://pengajianamkertas2-cikgusue.blogspot.com/2009/10/warga-emas.html>.
- Ann, G., Jonathan, P., Lisa, R. & Vivien, S. (2000). *A society for all ages: the UN year for older persons campaign*. *An international Journal of Ageing*. 5(4). MCB University Press.
- Asiah A.R. (2006). *Keperluan Pengguna Dan Rekabentuk Bangunan Untuk Warga Tua di Malaysia*. Selangor: Universiti Antarabangsa Malaysia.
- Berube, B. (1981). *Barrier-free design - making the environment accessible to the disabled*. *Journal of CMA*. 124.
- Bedner, M.J. (1977). *Barrier Free Environment*. Dowden, Hutchinson & Inc.
- British Institute of Facilities Management, BIFM (2011). *Facilities Management Introduction*. Dicapai pada November 6, 2011 dari <http://www.bifm.org.uk/bifm/about/facilities>.

- British Standard BS8300:2009 (2011). *Design of Buildings and Their Approaches to Meet the Needs of Disabled People-Code of Practice*. Dicapai pada November 5, 2011 dari <http://www.1066ha.co.uk/booklet1.pdf>.
- Cahill, S & Diaz, A. (2010). *Quality of Life :The Priorities of Older People with a Cognitive Impairment*. Dicapai pada Mei 31, 2010 dari <http://www.aabri.com/manuscripts/09386.pdf>.
- Centers for Medicare & Medicaid Services (2011). *Improving Nursing Home Compare for Consumers: Five-Star Quality Rating System*. Dicapai pada Disember 19, 2011 dari <https://www.cms.gov/CertificationandCompliance/Downloads/consumerppt.pdf>.
- Chen, P.C.Y. (2002). *The Elderly Malaysian*. Malaysia Medical Association. Dicapai pada Julai 19, 2012, dari [http://www.mma.org.my/info/4\\_elderly\\_84.htm](http://www.mma.org.my/info/4_elderly_84.htm)
- Chua, Y.P. (2006). *Kaedah Penyelidikan*. Malaysia: McGraw Hill.
- Creecy, R.F., Berg, W.E., & Wright, R. (1985). *Loneliness Among The Elderly: A Causal Approach*. Journal of Gerontology, 40: 487-493.
- Cotts, D. G & Lee, M. (1992). *The Facility Management Handbook*. New York: Amacon.
- Ellis, M. (2006). *Quality of Life*. Journal of Age and Ageing. 2(1). Dicapai pada Mei 31, 2010 dari [http://www.me-jaa.com/mejaa6/mejaa6\\_qualityoflife.pdf](http://www.me-jaa.com/mejaa6/mejaa6_qualityoflife.pdf).
- Euehun, L. & Karen, M.G. (2004). *Preferences for Korean seniors housing*. Journal of Property Investment & Finance. 22(1). Dicapai pada Mac 2, 2010 dari doi 10.1108/14635780410525171.
- Farganis, J. (2011). *Readings in Social Theory: The Classic Tradition to Post-Modernism*. New York: McGraw-Hill.
- Hafizah, I. (2012). *Bilangan Warga Emas Bertambah*. Berita Harian. Dicapai pada Julai 19, 2012, dari [http://202.187.17.12/~kpwkm/new\\_index.php?page=news\\_content&newsID=374&lang=malay&pages=21](http://202.187.17.12/~kpwkm/new_index.php?page=news_content&newsID=374&lang=malay&pages=21)
- Halim, A. (2006, November 18). *Dasar warga tua perlu dinilai semula*. Utusan Malaysia. Dicapai pada Mac 19, 2010, dari <http://blis.bernama.com/mainHome.do>.

- Hampshire Country Council (2010). *Consulation Draft: A Housing Strategy for Older People*. Social Services Department. Dicapai pada Februari 2, 2010 dari [http://whqlibdoc.who.int/hq/1998/WHO\\_HPR\\_AHE\\_98.1.pdf](http://whqlibdoc.who.int/hq/1998/WHO_HPR_AHE_98.1.pdf) .
- Hamzat, T.K. & Dada, O.O. (2005). *Wheelchair Accessibility of Public Buildings in Ibadan, Nigeria*. *Journal of Asia Pacific Disability Rehabilitation*. 16(2). Dicapai pada Jun 22, 2010 dari <http://www.aifo.it/english/resources/online/apdrj/apdrj205/wheelchair.pdf>.
- Hannah, P. & Jennifer, B. (1994). *Care of the Elderly and Occupational Health for Staff in Local Nursing Home: Quality Issues*. *International Journal of Health Care Quality Assurance*, 7(3). 21-26. Dicapai pada Mac 1, 2010 dari MCB University Press Limited.
- Harris, B. (2011). *Accessibility: Concepts and Applications*. *Journal of Transportation and Statistics*. 4(2/3). Dicapai pada November 6, 2011 dari [http://www.bts.gov/publications/journal\\_of\\_transportation\\_and\\_statistics/volume\\_04\\_number\\_23/paper\\_02/index.html](http://www.bts.gov/publications/journal_of_transportation_and_statistics/volume_04_number_23/paper_02/index.html).
- Hoyt, D.R., Kaiser, M. A., Peters, G. R., & Babchuk, N. (1980). *Life Satisfaction and Activity Theory: A Multidimensional Approach*. *Journal Of Gerontology*, 35 : 935-941.
- Humayun, K. (2010). *Gubal Undang-Undang Lindung Ibu Bapa Berusia*. Malaysiakini. Dicapai pada Mei 15, 2010 dari <http://www.malaysiakini.com/news/126642>.
- Inaki, H., Ernesto, C. & Jon, I. (2007). *Quality management dan quality of care in nursing homes*. *International Journal of Health care Quality Assurance*. 21(7). 659-670. Dicapai pada Mac 1, 2010 dari doi: 10.1108/09526860810910131.
- International Facility Management Association, IFMA (2011). *Definition of Facility Management*. Dicapai pada November 6, 2011 dari <http://www.ifma.org/resources/what-is-fm/default.htm>.
- Jabatan Kebajikan Masyarakat Malaysia (2008). *Orang Papa*. Dicapai pada Julai 24, 2010 dari Jabatan Kebajikan Masyarakat Malaysia: [http://www.jkm.gov.my/index.php?option=com\\_content&view=article&id=392&Itemid=74&lang=ms](http://www.jkm.gov.my/index.php?option=com_content&view=article&id=392&Itemid=74&lang=ms).

Jabatan Kebajikan Masyarakat Negeri Perak (2007). *Dasar Kebajikan Masyarakat Negara*. Dicapai pada Januari 27, 2010 dari Jabatan Kebajikan Masyarakat Negeri Perak:

[http://kebajikan.perak.gov.my/jkm\\_stackakta.php?n=dasar1](http://kebajikan.perak.gov.my/jkm_stackakta.php?n=dasar1).

Jabatan Kebajikan Masyarakat Negeri Perak (1999, November). *Pelan Tindakan Dasar Warga Tua Negara*. Dicapai pada Januari 27, 2010, dari Jabatan Kebajikan Masyarakat Negeri Perak:

[http://kebajikan.perak.gov.my/jkm\\_stackakta.php?n=dasar2](http://kebajikan.perak.gov.my/jkm_stackakta.php?n=dasar2).

Jabatan Perangkaan Malaysia (2007). *Penduduk mengikut kumpulan umur dan jantina*. Dicapai pada Januari 21, 2010, dari Jabatan Perangkaan Malaysia:

[http://www.jpm.gov.my/ab\\_docs/aces120.shtml?/jpm/index.pdf](http://www.jpm.gov.my/ab_docs/aces120.shtml?/jpm/index.pdf).

Jabatan Kebajikan Masyarakat Negeri Kelantan (2006). *Warga Tua*. Dicapai pada Januari 21, 2010 dari Jabatan Kebajikan Masyarakat Negeri Kelantan:

[http://jkm.kelantan.gov.my/orang\\_tua.htm](http://jkm.kelantan.gov.my/orang_tua.htm).

Jabatan Kebajikan Perkhidmatan Am Sabah (2011). *Rumah Warga Tua*. Dicapai pada Ogos 2, 2011, dari Jabatan Kebajikan Perkhidmatan Am Sabah:

<http://www.sabah.gov.my/jpka/institusi/khidmat%20rwt.html>.

Jabatan Perangkaan Malaysia (2011, Februari). *Buletin Perangkaan Sosial Malaysia*. Dicapai pada Februari 15, 2011, dari Jabatan Perangkaan Malaysia:

[http://www.statistics.gov.my/portal/index.php?option=com\\_content&view=article&id=353&Itemid=111&lang=bm](http://www.statistics.gov.my/portal/index.php?option=com_content&view=article&id=353&Itemid=111&lang=bm)

Jabatan Perancangan Bandar dan Desa Semenanjung Malaysia (2011). *Garis Panduan Perancangan Reka Bentuk Sejagat (Universal Design)*. Dicapai pada November 5, 2011 dari

[http://issuu.com/anwar\\_townplan/docs/gp\\_universal\\_design-printing-09062011#download](http://issuu.com/anwar_townplan/docs/gp_universal_design-printing-09062011#download)

Jabatan Perangkaan Malaysia (2012a). *Buletin Perangkaan Bulanan*. Putrajaya: Jabatan Perangkaan Malaysia.

Jabatan Perangkaan Malaysia (2012b). *Laporan Kiraan Permulaan, Banci Penduduk dan Perumahan Malaysia, 2010*. Dicapai pada Julai 17, 2012, dari Jabatan Perangkaan Malaysia:

[http://www.statistics.gov.my/portal/index.php?option=com\\_content&view=article&id=350%3Apreliminary-count-report-population-and-housing-census-malaysia-2010&catid=130%3Apopulation-distribution-and-basic-demographic-characteristic-report-population-and-housing-census-malaysia-2010&Itemid=154&lang=bm](http://www.statistics.gov.my/portal/index.php?option=com_content&view=article&id=350%3Apreliminary-count-report-population-and-housing-census-malaysia-2010&catid=130%3Apopulation-distribution-and-basic-demographic-characteristic-report-population-and-housing-census-malaysia-2010&Itemid=154&lang=bm)

Jabatan Perangkaan Malaysia (2010). *Taburan Penduduk Mengikut Kawasan Pihak Berkuasa Tempatan dan Mukim*. Putrajaya: Jabatan Perangkaan Malaysia.

Jacqueline, D. & Ramzi, N. (2008). *Quality of life and wellbeing of the elderly in Lebanese nursing homes*. *International Journal of Health Care Quality Assurance*. 23(1). 72-93. Dicapai pada Mac 1, 2010 dari doi 10.1108/09526861011010695.

Jameelah Zainuddin, Arokiasamy, J.T. & Philip, P. (2003). *Caregiving burden is associated with short rather than long duration of care for older persons*. *Asia-Pacific Journal of Public Health*, 15 (2):88-93.

Kajian Separuh Penggal Rancangan Malaysia Kesembilan, 2006-2010 (2011). *Meningkatkan Tahap dan Kemampuan Kualiti Kemampunan Kualiti Hidup*. Dicapai pada November 5, 2011 dari

<http://www.epu.gov.my/html/themes/epu/html/mtr-rm9/bahasa/teras4.pdf>.

Keith, C. & Kevin, M. (2002). *Smart homes for people with restricted mobility*. *Journal of Property Management*. 20(2). Dicapai pada Mac 2, 2010 dari doi 10.1108/02637470210428356.

Kementerian Kesihatan Malaysia (2008). *Panduan Penjagaan Warga Emas*. Dicapai pada Januari 21, 2010 dari

[http://www.infosihat.gov.my/media/garisPanduan/GP\\_Warga%20Emas/GP\\_PanduanPenjagaWargaEmas.pdf](http://www.infosihat.gov.my/media/garisPanduan/GP_Warga%20Emas/GP_PanduanPenjagaWargaEmas.pdf).

- Kementerian Kesihatan Malaysia (2006). *Dasar Kesihatan Warga Emas Negara*. Dicapai pada Januari 21, 2010 dari Kementerian Kesihatan Malaysia: <http://fh.moh.gov.my/uploads/DasarKesihatanWargaEmas.pdf>.
- Kenneth, A. (2011). *A Primer in Social and Sociological Theory: Towards a Sociology of Citizenship*. Los Angeles: Sage/Pine Forge.
- Khadijah Alavi, Rahim M. Sail, Khairuddin Idris, Asnarulkhadi Abu Samah & Christine Chan (2011). *Keperluan Sokongan Emosional Dalam Kalangan Anak Dewasa yang Menjaga Warga Tua*. *Jurnal e-Bangi*, 6(1), 102-114.
- Korina, K., David, B. & Peter, K. (2005). *Mapping care pathways for the elderly*. *Journal of Health Organization and Management*, 57-72. Dicapai pada Mac 1, 2010 dari doi: 10.1108/14777260510592130.
- Ling, O.H.L. & Tee, S.F. (2000). *Reka Bentuk Pengangkutan yang 'Barrier-Free'*. Seminar Kebangsaan Perancangan Bandar dan Wilayah Kali Ke-18. Johor: Universiti Teknologi Mara. 128-137.
- Malaysia (1976). *Akta Perancang Bandar dan Desa. 1976 (Akta 172)*.
- McClelland, K.A. (1982). *Self-Conception and Life Satisfaction: Integrating Aged Subculture and Activity Theory*. *Journal of Gerontology*, 35: 626-628.
- Miyabayashi, I., Mitsunaga, B.K. & Miyawaki, M. (1999). *Implementation of Home Health Care Nursing Education in Japan*. *Yonago Acta Medica*. Dicapai pada Julai 29, 2010 dari [http://lib.med.tottori-u.ac.jp/yam/bef\\_41/yam42-3/42\\_211-215.pdf](http://lib.med.tottori-u.ac.jp/yam/bef_41/yam42-3/42_211-215.pdf).
- Munirah, S. (2001, Januari 4). *Rumah persaraan jaga kebajikan warga emas*. *Berita Harian*. Dicapai pada Mac 19, 2010, dari <http://blis.bernama.com/mainHome.do>.
- Novak, M (2006). *Issues in Aging: An Introduction To Gerontology*. United States of America: Pearson Education, Inc.
- Osman, M.T. (2004). *Warga Tua: Antara Masalah Semasa dan Masa Depan dalam Globalisasi, Patriotisme dan Isu-isu Kemasyarakatan*. Kuala Lumpur: Penerbit Universiti Malaya. 127-129.
- Razali, W.A. (1997). *Cadangan Rumah Orang-Orang Tua di Bedong, Kedah*. Universiti Teknologi Malaysia: Tesis Sarjana Muda.



- Richardson, S. et al. (2005). *How To Research: A Guide for Undergraduate & Graduate Students*. Singapore: Thomson Learning. 12-13.
- Sapri, M. & Baba, M. (2008). *Penyumberan Luar dalam Pengurusan Fasiliti: Pengurusan Fasiliti, Model Malaysia*. Johor Bahru: Universiti Teknologi Mara (UTM)
- Saw, S.H. (2007). *The Population of Malaysia and The population of Peninsular. Malaysia*. Singapore: Institute of Southeast Asian Studies.
- Shahir, S. (2007). *Memorandum Kongres Kesatuan Sekerja Malaysia*. Dicapai pada Januari 27, 2010, dari Kesatuan Sekerja Malaysia:  
[http://67.59.173.161/cst4/docs/bkageing\\_Malaysia.pdf](http://67.59.173.161/cst4/docs/bkageing_Malaysia.pdf).
- Sharifah, N. dan Murugappiria, S. (2000). *Perancangan Bandar Selamat bagi Golongan Istimewa Peranan Jururancang*. Seminar Kebangsaan Perancangan Bandar dan Wilayah Kali Ke-18. Johor: Universiti Teknologi Mara. 64-74.
- Sharifuddin, R.L. (2005, Oktober 2). *Kebajikan warga emas dijaga*. Utusan Malaysia. Dicapai pada Mac 19, 2010, dari <http://blis.bernama.com/mainHome.do>.
- Shields, T.F., Boyce, K.E. & Silcock, G.W. (1999). *Facilities management disability and emergency evacuation*. 17(9/10). 345-351. MCB University Press.
- SIRIM: MS 1184:2002, *Code of Practice for Access for Disabled People to Public Buildings (2009)*. Department of Standards Malaysia.
- SIRIM: MS 1331: 2003, *Code of Practice for Access for Disabled People Outside Buildings (2009)*. Department of Standards Malaysia.
- SIRIM:MS 1183: 2002, *Code of Practice for Means of Escape for Disable People (2009)*. Department of Standards Malaysia.
- Sitoh, Y.Y. (2003). *Nursing Homes in Singapores: A Quiet Evolution*. Journal of the Singapore Medical Association. Dicapai pada Februari 1, 2010 dari <http://www.bc.edu/schools/cas/sociology/meta-elements/pdf/ChoThesis.pdf>.
- Som, H. M. (2005). *Panduan Mudah Analisis Data Menggunakan SPSS Windows*. Malaysia: Universiti Teknologi Malaysia.
- Susannah, R. & Denise, W. (1998). *Catering for older people in residential care homes*. The Journal of Nutrition & Food Science.1, 30-37. Dicapai pada Mac 1, 2010, dari MCB University Press.

- Syed Izzaddin (2003, Mei 20). *Better care at all old folks' homes*. News Strait Times. Dicapai pada Mac 23, 2010, dari <http://blis.bernama.com/mainHome.do>.
- Tiawa, D.H. et al. (2011). *Aplikasi Perisian Nvivo dalam Analisis Data Kualitatif*. Dicapai pada Ogos 4, 2011, dari [http://eprints.utm.my/2220/1/p24.Dayang\\_Hjh\\_Tiawa.pdf](http://eprints.utm.my/2220/1/p24.Dayang_Hjh_Tiawa.pdf).
- Thomas, W.H. (2004). *How Elders Will save The World: What are Old People For?* London: Vander Wyk & Burnham.
- Ward, R.A. (1985). *Informal Networks and Well-Being in Later Life: A Research Agenda*, Gerontologist, 25: 55-61.
- WINKS Statistical Software (2011). *Mann-Whitney Test*. Dicapai pada November 7, 2011 dari <http://www.texasoft.com/winkmann.html>.
- World Assembly On Ageing. (1982). *Report on the World Assembly On Ageing*, Vienna. Australasian Journal on Ageing, 1(4), 13-14.
- World Health Organization (2008). *Age-Friendly Primary Health Care Centres Toolkit*. Dicapai pada Mei 27, 2010, 97-100 dari [http://www.who.int/ageing/publications/AF\\_PHC\\_Centretoolkit.pdf](http://www.who.int/ageing/publications/AF_PHC_Centretoolkit.pdf).
- United Nations Centers for Human Settlements (1993). *Improving The Quality of Life The Elderly and Disabled People in Human Settlements*. Dicapai pada Jun 4, 2010 dari <http://www.univie.ac.at/impactofageing/pdf/noveria.pdf>.
- Utusan Malaysia (1999, Januari 28). *286 warga tua di rumah kebajikan ada keluarga*. Dicapai pada Mac 19, 2010, dari <http://blis.bernama.com/mainHome.do>.
- Zaini, S.M. (2000). *Keberkesanan Program Penempatan Warga Tua di Rumah Kebajikan Kenangan, Taiping, Perak darul Ridzuan*. Universiti Teknologi Malaysia: Tesis Sarjana Muda.
- Zakaria, H., Arifin, K., Ahmad, S, Aiyub, K & Fisal, Z. (2012). *Pengurusan Fasiliti Dalam Penyelenggaraan Bangunan: Amalan Kualiti, Keselamatan dan Kesihatan*. Journal of Techno-Sosial, 2(1), 23-25.